



Ontwerpregels en best practices voor op StUF 3.01 gebaseerde berichten

Auteur: KING
Versie: 1.06
Status: In gebruik

Inhoudsopgave

1 Inleiding.....	4
2 Van informatiemodel naar entiteitschema.....	5
2.1 De verStUffing van het informatiemodel.....	5
2.2 Van attribuutdomeinen naar simpleType's.....	7
2.3 Van objecttypen naar complexType's.....	8
2.3.1 Basis- en kerngegevens.....	11
2.3.2 Antwoordgegevens.....	13
2.3.3 Historische gegevens.....	14
2.3.4 Gegevens in vraagberichten.....	14
2.3.5 Gegevens in kennisgevingen.....	15
2.3.6 Hergebruik in andere sectormodellen.....	15
2.4 Gegevens in vrijeberichten.....	16
2.5 Beperking uitbreidbaarheid.....	16
3 Van entiteitschema naar berichten en services.....	17
3.1 Mutatieberichtcatalogus.....	17
3.1.1 Enkelvoudige kennisgevingen.....	18
3.1.2 Synchronisatieberichten.....	18
3.2 Vraag/antwoordberichtcatalogus.....	19
3.3 Overige berichtcatalogi.....	22
3.4 Services.....	24
3.5 Overkoepelend schema voor het valideren van berichten.....	25
4 Koppelvlakken.....	25
5 StUF XML-Schema- en foldernaam conventies.....	26
5.1 Elementnamen.....	26
5.2 Namen van complexTypes en simpleTypes.....	27
5.3 Foldernamen.....	27
5.4 Naamgevingsconventie geresolvdde schema's.....	27
5.5 uri-strategie.....	28
5.6 Document.....	29
5.6.1 Patch informatie.....	29
6 Illustratie.....	30
7 Naamgevings- en folderstructuurconventie.....	32

Versie	Wijzigingen
0.1	Eerst versie
0.2	Feedback uit de StUF Expertgroep, zie het document 'feedback_best_practices.pdf' in de folder http://www.kinggemeenten.nl/gemma/gegevens-en-berichten-(stuf)/documenten/stuf/1_stuf_expertgroep/20110720
1.0	Document is goedgekeurd door de StUF Expertgroep. Alleen de metagegevens van het document zijn aangepast (datum, versie, status, etc.).
1.01	Wijziging in de inleiding van hoofdstuk 3 n.a.v. erratum ERR231.

1.02	Wijziging in paragraaf 2.2. n.a.v. Erratum ERR200 van de StUF Expertgroep.
1.03	Wijziging in de inleiding van hoofdstuk 3 en in hoofdstuk 4 n.a.v. erratum ERR232.
1.04	Paragraaf 2.1 toegevoegd n.a.v. het erratum ERR317 Aan de inleiding van hoofdstuk 3 n.a.v. het erratum ERR318 dat een koppelvlak mag afwijken van het default berichttype van een sectormodel waarop het is gebaseerd. Paragraaf 5.2 toegevoegd n.a.v. ERR0350.
1.05	N.a.v. ERR0386 is in paragraaf 5.3 de uri-strategie uitgewerkt en zijn in hoofdstuk 4 verbeteringen aangebracht. Diverse verbeteringen in bestaande hoofdstukken n.a.v. ERR0402. N.a.v. datzelfde erratum is ook hoofdstuk 7 toegevoegd. N.a.v. ERR0403 is paragraaf 5.6.1 toegevoegd.
<u>1.06</u>	<u>N.a.v. ERR0401 is in paragraaf 2.2 ter voorkoming van het gebruik van het 'fixed' attribute een alinea opgenomen over het definiëren in XML-Schema van een XML-attribute en XML-element met slechts 1 mogelijke waarde.</u> <u>N.a.v. ERR0445 is een verbetering aangebracht aan paragraaf 3.3.</u> <u>N.a.v. ERR0446 zijn verbeteringen aangebracht in paragraaf 2.3.1.</u>

1 Inleiding

Op basis van de StUF-standaard kunnen concrete berichten gedefinieerd worden voor een bepaald toepassingsgebied of een bepaalde sector. Zo'n berichtenspecificatie wordt in StUF-terminologie ook wel een sectormodel genoemd. Vooralsnog schrijft StUF geen regels voor hoe een sectormodel moet worden ontworpen. De regels van StUF spelen op het niveau van XML-berichten en de ontwerper is vrij om zelf de bijbehorende schema's (XSD) te bedenken zolang het schema geldige StUF-berichten niet afkeurt. Als een sectormodel een StUF-bericht valideert dan betekent dat niet noodzakelijkerwijs dat het een geldig bericht is. Niet alle StUF regels kunnen op een natuurlijke wijze op schema niveau worden afgedwongen. Het is zelfs mogelijk om een sectormodel te definiëren zonder XML schema's. Het is wel een best practice, zoals later zal worden beschreven, om zoveel mogelijk in het schema af te dwingen.

In de afgelopen jaren zijn een aantal belangrijke best practices naar voren gekomen die sterk worden aanbevolen bij het ontwerpen van schema's op basis van StUF met betrekking tot sectormodellen, berichtcatalogi of koppelvlakken. Dit document is een aanzet om dergelijke ontwerpregels in kaart te brengen. Het is de bedoeling dat dit document gaande weg zal worden uitgebreid met nieuwe best practices.

Het staat de ontwerper van een sectormodel in bepaalde gevallen vrij om af te wijken van de in dit document beschreven best practices. Het is dan wel verplicht deze afwijkingen te vermelden in het keuzenVerStUF-fing-document.

Bij het toevoegen van berichtcatalogi aan een bestaand sectormodel of koppelvlakken op basis van een bestaand sectormodel is de ontwerper niet vrij af te wijken van de best practices. In dat geval zijn de best practices voorschriften die moeten worden opgevolgd.

Een organisatie kan er echter wel voor kiezen om i.p.v. de originele schema's de met de XSD-Resolver gegenereerde schema's te publiceren. Dat geeft een ontwerper de vrijheid om af te wijken van de in dit document uitgewerkte folderstructuur en verdeling van complexTypes, simpleTypes, elementen, etc... over de diverse XML schema bestanden.

De best practices dragen bij aan de volgende in de praktijk belangrijke kenmerken van een sectormodel:

- Zo weinig mogelijk software aanpassingen bij uitbreidingen
- Flexibiliteit: uitbreidingen van functionaliteit hoeven niet in alle gevallen tot nieuwe namespaces te leiden. Geen wildgroei van sectormodellen die een veel zwaardere statuur hebben dan berichtcatalogi.
- Maximaal hergebruik van schema-onderdelen
- Optimale opdeling van schema's waardoor bij hergebruik niet teveel geïmporteerd hoeft te worden. Dit leidt tot betere performance bij validatie en parsing van schema's.

In sectie 2 worden best practices beschreven om vanuit een informatiemodel herbruikbare entiteitschema's af te leiden. In sectie 3 wordt beschreven hoe je bericht- en serviceschema's (wsdl's) kunt genereren of ontwerpen op basis van entiteitschema's. De best practices worden geïllustreerd aan de hand van een concreet voorbeeld in sectie 6.

Daar waar in de onderstaande secties de string 'sss' of 'kkk' wordt gebruikt wordt bedoeld de

sectormodel- resp. de koppelvlakcode in kleine letters (tevens de in de schema's gebruikte namespaceprefix) gevolgd door de sectormodel- of koppelvlakversie. Daar waar in de onderstaande secties iii wordt gebruikt wordt een ander sectormodel of koppelvlak dan het onderhavige bedoeld (wederom bestaande uit de sectormodel- of koppelvlakcode in kleine letters gevolgd door de sectormodel- of koppelvlakversie).

2 Van informatiemodel naar entiteitschema

De StUF-standaard gaat ervan uit dat het domein waarvoor berichten gemaakt worden, beschreven is in een informatiemodel met de relevante objecttypen en hun eigenschappen. Voor de gemeentelijke basisgegevens is het RSGB zo'n model en voor de zaakgegevens het RGBZ. Voor de sector WOZ is de catalogus WOZ het informatiemodel. Zo hoort er onder elk sectormodel een informatiemodel te liggen met de definitie van de gegevens.

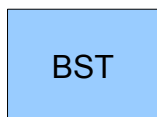
De StUF-standaard gaat ervan uit dat de XML-elementen in de berichten één-op-één te herleiden zijn tot attributen en relaties van objecttypen in het informatiemodel. Voorwaarde hiervoor is dat in het informatiemodel de te gebruiken xml-tag voor een attribuut of relatie wordt gedefinieerd en dat in het informatiemodel een korte aanduiding of mnemonic voor alle onderkende objecttypen (een objecttype kan ook een relatie zijn) wordt gedefinieerd. Als een informatiemodel onverhoopt geen xml-tags en mnemonics definieert, dan zal dit in een bijlage bij het keuzenVerStUFFing-document gedefinieerd moeten worden.

2.1 De verStUFFing van het informatiemodel

StUF schema's zijn over het algemeen niet 1 op 1 te mappen op het bijbehorende informatiemodel. Bij het omzetten van een informatiemodel naar StUF schema's moeten namelijk keuzes gemaakt worden die verband houden met het verwachte gebruik van de te modelleren entiteit, de voor de entiteit benodigde berichttypen en de praktijk van alle dag. Wordt de entiteit direct benaderd of altijd via een andere entiteit, zijn alleen kennisgevingsberichten nodig of ook vraagAntwoordberichten, zal men bij de verwerking van de entiteit tegen problemen aanlopen die met een speciale constructie in het bericht te voorkomen is. Zo kan besloten worden bepaalde entiteiten uit het informatiemodel plat te slaan in andere entiteiten en kan aangegeven worden hoe relaties tussen entiteiten gelegd moeten worden.

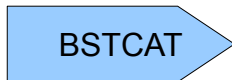
Het is een best practice om dit soort keuzes vast te leggen in een verStUFFingsdocument. Een belangrijk onderdeel van een verStUFFingsdocument zijn de relatiegrafieken. Daarin worden de StUF-entiteiten grafisch weergegeven door middel van boomstructuren. Daarbij worden de volgende conventies gehanteerd:

- Een fundamenteel entiteittype wordt opgenomen als een lichtblauw blokje met als naam een mnemonic XXX van drie letters.



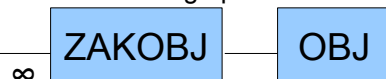
- De mnemonic voor een entiteittype kan worden voorafgegaan door een aanduiding van het sectormodel waarin die mnemonic voorkomt. Bijvoorbeeld 'ztc:' om entiteittypen uit ImZTC aan te duiden en 'bg:' om entiteittypen uit het RSGB aan te duiden.

- Een relatie-entiteitstype wordt opgenomen als een blokpijl met als naam een mnemonic XXXYYY /XXXYYYZZZ van zes of negen letters. De mnemonic XXX staat voor de entiteit van waaruit de relatie wordt gelegd. YYY staat voor de entiteit waarnaar de relatie wordt gelegd. In geval er meerdere relaties tussen XXX en YYY bestaan, dan kunnen deze worden onderscheiden door er een extra mnemonic ZZZ aan toe te voegen.



- Een relatie wordt alleen als lijn in de relatiegrafiek opgenomen, wanneer de relatiesoort geen eigen attribuutsoorten of relatiesoorten bevat. Wanneer de relatiesoort wel eigen

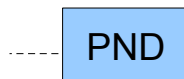
heeft betrekking op



attribuutsoorten of relatiesoorten bevat, dan wordt deze als blok in de relatiegrafiek opgenomen. Ook als de relatie ligt tussen dezelfde objecttypen en de betekenis verschilt afhankelijk van de richting van de relatie, wordt altijd een blok voor de relatie opgenomen.

- Een gestreepte lijn voor een relatie wil zeggen dat de relatie alleen voorkomt in vraag/antwoord berichten en niet in kennisgevingberichten.

Is onderdeel van



- Een gestreept blokje wil zeggen dat er voor de entiteit geen kennisgevingen zijn alleen vraagAntwoord berichten.



- Een groen blokje binnen een blauw blokje wil zeggen dat gegevens van de objectsoort in het groene blokje zijn platgeslagen in de StUF-entiteit waarin het groene blokje zich bevindt.



- Van een fundamenteel als gerelateerde worden de eventuele in de berichten voorkomende relatie-entiteiten niet getoond in de relatiegrafiek.
- Als de blokpijl en het gerelateerde blokje grijs zijn dan mag de relatie alleen voorkomen in vraag/antwoord berichten en in vrije berichten, maar niet in kennisgevingberichten.



- Boven de lijn voor de relatie is aangegeven hoe vaak een relatie maximaal in een StUF-entiteit mag voorkomen. Het symbool * wil zeggen dat een relatie een onbeperkt aantal keren kan voorkomen. Het minimum aantal is niet opgenomen, omdat binnen de basisschema's een relatie nooit verplicht is in een StUF-entiteit.

_____ *

2.2 Van attribuutdomeinen naar simpleType's

Het informatiemodel definieert de domeinen voor de attribuutsoorten. In XML-Schema worden domeinen gedefinieerd als simpleTypes. Voor elk nog niet elders binnen de StUF-familie gedefinieerd domein uit een informatiemodel wordt in een sectormodel een simpleType gedefinieerd. Als voor een domein al ergens binnen de StUF-familie een simpleType is gedefinieerd, bijvoorbeeld in de StUF-standaard zelf of in een horizontaal sectormodel, dan wordt dit simpleType gebruikt.

Het is een best practice om in het simpleType voor een XML attribute of XML element waarvoor slechts 1 waarde is toegestaan geen gebruik te maken van het 'fixed' attribute op het definierende XML attribute of XML element. Dit levert namelijk in sommige omgevingen bij code-generatie problemen op. Daarom maken we in dit geval altijd gebruik van een enumeratielijst met slechts 1 mogelijke waarde.

Het is een best practice dat voor elk simpleType voor een domein ook als extension een complexType met simpleContent wordt gedefinieerd dat aan het simpleType de attributes StUF:noValue en StUF:exact toevoegt. Het attribute StUF:noValue is nodig voor de door StUF gedefinieerde bijzondere waarden geenWaarde, waardeOnbekend, waardeVastgesteldOnbekend, nietOndersteund en nietGeautoriseerd. Het attribute StUF:exact is nodig binnen vraagberichten. Deze complexTypes met simpleContent krijgen als naam de naam van het simpleType met daaraan toegevoegd “-e”. Om het gebruik van StUF:noValue mogelijk te maken dient aan een element met een “-e”-complexType altijd het attribute xsi:nil=“true” te worden toegevoegd. In een aantal gevallen, bijvoorbeeld in vrije berichten waar de gegevens in het bericht voor een bepaalde functie zo scherp mogelijk gedefinieerd worden, is het wenselijk om uit te sluiten dat xsi:nil=“true” wordt gebruikt in een element. In dat geval dient in een restriction de waarde “true” voor het attribute nillable te worden verwijderd.

De StUF-standaard heeft, o.a. in het schema “stuf0310.xsd”, simpleType's gedefinieerd voor de volgende domeinen:

- Sleutel
Ten behoeve van identificerende sleutels heeft StUF het simpleType Sleutel gedefinieerd als string met een maximale lengte van 40. Dit simpleType wordt gebruikt voor de door StUF gedefinieerde sleutelOntvangend, sleutelGegevensbeheer en sleutelVerzendend. Naast Sleutel is ook Sleutel-e gedefinieerd.
- Datum en tijdstip
StUF0301 definieert in het simpleType Datum een datum als JJJJMMDD en in het simpleType Tijdstip een tijdstip als JJJJMMDDhhmmssSSS. Dit is niet in overeenstemming met de ISO-normen voor datum en tijdstip. StUF definieert ook Datum-e en Tijdstip-e. StUF kent daarnaast zogenaamde onvolledige datums voor het geval in een datum de dag, de maand of het jaar onbekend is. DatumMetIndicator en TijdstipMetIndicator zijn een extension op Datum-e en Tijdstip-e waarbij het attribute StUF:indOnvolledigeDatum wordt toegevoegd.
In een volgende StUF-versie zullen de voorschriften van het stelsel van basisregistraties voor datum en tijd worden overgenomen. Hierop vooruitlopend is het verstandig om in sectormodellen alvast de door het stelsel voorgeschreven datum en tijdstip formaten te gebruiken.
- Groepsnaam

Ten behoeve van de attributes elementnaam en groepsnaam binnen de metagegevens inOnderzoek, brondocument en gebeurtenis definieert StUF het simpleType groepsnaam.

- StatusMetagegeven

Ten behoeve van het metagegeven inOnderzoek definieert StUF het simpleType StatusMetagegeven met als enige toegestane waarde 'J'. In een entiteitstype wordt niet dit simpleType gebruikt maar een complexType met simpleContent waarbij aan StUF:StatusMetagegeven in elk geval zijn toegevoegd de attributes StUF:metagegeven en StUF:noValue en mogelijk de attributes elementnaam en groepsnaam. In een inOnderzoek element dient altijd `xsi:nil="true"` opgenomen te worden. In een vraagbericht hoort een inOnderzoek element zonder attributes te worden opgenomen.

- Gebeurtenis

Ten behoeve van het metagegeven gebeurtenis definieert StUF het simpleType Gebeurtenis als een string met een maximale lengte van 200. In een entiteitstype wordt niet dit simpleType gebruikt maar een complexType met simpleContent waarbij aan StUF:Gebeurtenis in elk geval zijn toegevoegd het attribute StUF:metagegeven en het attribute StUF:tijdstip en mogelijk de attributes elementnaam en groepsnaam. In een vraagbericht hoort een gebeurtenis-element zonder attributes te worden opgenomen.

De voor een sectormodel te definiëren simpleTypes en “-e” complexTypes worden opgenomen in een apart schema met als naam de sectormodelcode in kleine letters gevolgd door de sectormodelversie gevolgd door “_simpleTypes.xsd”. Voor het sectormodel bg0310 is de naam dus `bg0310_simpleTypes.xsd`.

Voor een sectormodel worden in een schema met als target namespace StUF zonodig restrictions gedefinieerd op de door StUF gedefinieerde complexTypes met simpleContent voor StatusMetagegeven en Gebeurtenis. In deze restrictions kan gedefinieerd worden welke waarden voor de attributes groepsnaam en elementnaam zijn toegestaan. Dit schema krijgt als naam de sectormodelcode in kleine letters gevolgd door de sectormodelversie en gevolgd door “_stuf0301_simpleTypes.xsd”. Voor het sectormodel bg0310 is de naam dus `bg0310_stuf0301_simpleTypes.xsd`.

Indien een sectormodel restrictions nodig heeft op simpleTypes uit een ander sectormodel dan worden deze gedefinieerd in een schema met als naam de sectormodelcode in kleine letters gevolgd door de sectormodelversie gevolgd door “_”, gevolgd door de sectormodelcode en -versie van het te restricten sectormodel in kleine letters gevolgd door “_simpleTypes.xsd”. Voor restrictions op simpleTypes uit het sectormodel bg0310 binnen het sectormodel zkn0310 is de naam dus `zkn0310_bg0310_simpleTypes.xsd`.

De in deze paragraaf genoemde bestanden worden opgenomen in een folder "entiteiten" binnen een folder met als naam sss om het sectormodel aan te duiden. Dit is de sectormodelcode in kleine letters (tevens de in de schema's gebruikte namespaceprefix) gevolgd door de sectormodelversie. Bijvoorbeeld, sss is een placeholder voor namen zoals bg0204, bg0310, zkn0310, etc.

2.3 Van objecttypen naar complexType's

Idealiter worden de objecttypen uit het informatiemodel één-op-één vertaald naar entiteiten binnen de berichten. In de praktijk leidt dit niet altijd tot optimale berichten en services. Het is bijvoorbeeld niet verstandig om subtypen van Natuurlijk persoon als ingezetene, niet-ingezetene, ingeschreven persoon en ander natuurlijk persoon ook in de berichten te onderkennen, omdat niet alle systemen die berichten verzenden en ontvangen deze subtypen hoeven te kennen. Ander voorbeeld, het maakt

berichten een stuk simpeler als relaties naar objecttypen als Land of Woonplaats of Openbare ruimte niet expliciet worden gelegd. Deze relaties uit het informatiemodel kunnen in de berichten worden geïmplementeerd door gegevens van het gerelateerde object op te nemen in het object vanwaaruit de relatie ligt. We noemen dit soort elementen platgeslagen elementen. Dit is in bg0310 onder meer gedaan bij de implementatie van adressen. De gemaakte keuzen bij het vertalen van het informatiemodel naar een berichtenmodel dienen verantwoord te worden in een zogenaamd keuzenVerStUF-fing-document voor een sectormodel.

Binnen een sectormodel kan m.b.t. historie op verschillende manieren omgegaan worden met platgeslagen elementen. Ze kunnen behandeld worden als normale gegevens maar er kunnen ook specifieke eisen gesteld worden aan de manier waarop er mee omgegaan wordt. Ook deze keuze dient vastgelegd te worden in het keuzenVerStUF-fing-document.

Het informatiemodel is een model waarin de richting van relaties tussen objecttypen veelal geen rol speelt. Vanuit het ene objecttype kunnen via relaties langs verschillende paden andere objecttypen worden bereikt. Vanuit een persoon kan je bijvoorbeeld rechtstreeks naar het objecttype adres gaan of via de ouder van die persoon. In het eerste geval krijg je het adres van de persoon zelf en in het tweede geval het adres van één van zijn ouders. Een berichtenmodel bestaat per entiteit uit een hiërarchische structuur. Bovenaan in de hiërarchie staat de entiteit zelf met de elementen voor de attributen van het objecttype. Daarnaast bevat de entiteit elementen voor relaties naar andere objecttypen. Een bericht met zo'n basisentiteit kan willekeurig groot worden. Je kan voor een persoon via de heeftAlsOuders relatie bijvoorbeeld teruggaan tot Adam en Eva. Het is een StUF best practice om bij het maken van een sectormodel allereerst basis-entiteiten als complexTypes te maken, waarin een relatie en zijn gerelateerde altijd ook basis-entiteiten zijn.

De StUF-standaard kent voor de identificatie van objecten in berichten het begrip kerngegevens. De kerngegevens zijn de gegevens waarmee een object in verreweg de meeste gevallen uniek geïdentificeerd kan worden, zelfs als niet alle kerngegevens beschikbaar zijn. Voor een natuurlijk persoon zijn de kerngegevens bijvoorbeeld het burgerservicenummer, de naamsgegevens, het adres, de geboortedatum en het geslacht. Het is een StUF best practice om naast de complexTypes voor de basisentiteiten ook een complexType voor de kerngegevens te definiëren.

Het basis- en kerngegevens-complexType worden opgenomen in een schema met als naam sss gevolgd door “_ent_basis.xsd”. Het basis entiteiten schema voor het sectormodel bg0310 heeft dus de naam “bg0310_ent_basis.xsd”. Dit schema wordt opgenomen in een folder "entiteiten" binnen een folder met als naam sss.

Het complexType voor de kerngegevens is een restriction van het basis-complexType. Voor relaties wordt alleen een kerngegevens-complexType gedefinieerd, als er meer kerngegevens zijn dan de entiteit vanwaaruit de relatie ligt en de gerelateerde entiteit. Bij een huwelijk is dit bijvoorbeeld het geval, omdat een persoon meerdere keren met dezelfde partner kan trouwen. De datumSluiting is ook een kerngegeven. StUF definieert functionaliteit voor twee veel voorkomende interactiepatronen, het doorgeven van mutaties en het opvragen van gegevens. Het is een StUF best-practice om de entiteiten die binnen de functionaliteit voor mutaties en voor vraag/antwoord worden gebruikt te definiëren als restrictions op de entiteiten in het sss_ent_basis-schema in twee schema's met als namen sss_ent_mutatie.xsd en sss_ent_vraagAntwoord.xsd. Hieronder worden de regels hiervoor nader toegelicht.

Een samenvatting van de besproken complexTypes staat in onderstaande tabel. M staat hier voor de mnemonic voor een objecttype. Het kan hierbij ook gaan om een relatie. De mnemonic voor een objecttype heeft veelal als vorm XXX en de mnemonic voor een relatie XXXYYY of XXXYYYYZZZ, als er meerdere relaties zijn tussen de objecttypen XXX en YYY.

Naam	Functie	Schema
M-basis	ComplexType gebruikt als basis voor de complexTypes in de berichtdefinities	sss_ent_basis.xsd
M-kerngegevens	ComplexType met de kerngegevens voor een objecttype	sss_ent_basis.xsd
M-kennisgeving	ComplexType gebruikt binnen een kennisgevingbericht	sss_ent_mutatie.xsd
M-kerngegevensKennisgeving	ComplexType gebruikt als gerelateerde binnen een kennisgevingbericht	sss_ent_mutatie.xsd
M-antwoord	ComplexType gebruikt binnen een antwoordbericht en het start element in een vraag-bericht	sss_ent_vraagAntwoord.xsd
M-historieFormeel	ComplexType voor het historieFormeel element	sss_ent_vraagAntwoord.xsd
M-historieFormeelRelatie	ComplexType voor het historieFormeelRelatie element binnen een relatie	sss_ent_vraagAntwoord.xsd
M-historieMaterieel	ComplexType voor het historieMaterieel element	sss_ent_vraagAntwoord.xsd
M-gerelateerdeAntwoord	ComplexType voor een gerelateerde in een antwoordbericht	sss_ent_vraagAntwoord.xsd
M-vraag	ComplexType voor het gelijk, vanaf, totEnMet en scope element in een vraagbericht	sss_ent_vraagAntwoord.xsd
M-vraagScope	ComplexType voor het scope-element in een vraagbericht, als dit een andere inhoud heeft dan het complexType voor het gelijk, vanaf en totEnMet element	sss_ent_vraagAntwoord.xsd
M-vraagSelectie	ComplexType voor het gelijk, vanaf en totEnMet element in een vraagbericht, als dit een andere inhoud heeft dan het complexType voor het scope-element	sss_ent_vraagAntwoord.xsd
M-gerelateerdeVraag M-gerelateerdeVraagScope M-gerelateerdeVraagSelectie	ComplexType's voor een gerelateerde in een vraagbericht.	sss_ent_vraagAntwoord.xsd

Het is best practice om in het mutatie-schema gerelateerden met alleen de kerngegevens te gebruiken en in het vraag/antwoord schema gerelateerden met de inhoud van een kennisgeving uit het mutatie-schema. De achtergrond voor de keuze voor kerngegevens in een gerelateerde in een mutatie is dat het voor een mutatie voldoende is om de gerelateerde te kunnen identificeren c.q. te kunnen vastleggen met gegevens die de gerelateerde uniek identificeren. In een latere mutatie kunnen de gegevens van een gerelateerde altijd nog aangevuld worden. Bij het opvragen van de gegevens van een objecttype wil je regelmatig meer weten dan alleen de kerngegevens van een gerelateerde. Om die reden wordt bij vraag/antwoord een gerelateerde met de inhoud van een kennisgeving gebruikt.

In het informatiemodel hebben veel relaties geen richting c.q. is een relatie slechts in een

uitzonderingssituatie zonder zijn inverse relatie gedefinieerd. Bij het definiëren van de basis-entiteiten, de vraag/antwoord entiteiten en de kennisgeving-entiteiten staat de ontwerper van een sectormodel steeds voor de vraag of de relatie in beide richtingen of slechts in één richting wordt opgenomen. Het is een StUF best practice om geen verschil te hebben in de relaties in de basisentiteiten en vraag/antwoord-entiteiten. Het is een StUF best-practice om relaties in kennisgeving-entiteiten slechts vanuit één kant te onderhouden en wel vanuit de entiteit die het minst vaak al bestaat bij het leggen van de relatie. Bij het leggen van een relatie tussen een document en zaak wordt de relatie gelegd vanuit document: de zaak bestaat vaak al voor het document, omdat de meeste documenten in het kader van een zaak worden aangemaakt. Het onderhouden van een relatie vanuit één kant vergt minder implementatie-inspanning dan vanuit twee kanten.

Het is een StUF best-practice om de schema's zo scherp mogelijk te definiëren. In de kennisgeving-complexTypes is daarom bijvoorbeeld altijd het attribute `StUF:verwerkingssoort` verplicht en mag een attribute als `StUF:scope` niet voorkomen. In `sss_ent_mutatie.xsd` wordt om deze reden ook een `kerngegevensKennisgeving-complexType` gedefinieerd met alleen de kerngegevens voor gebruik als gerelateerde in het kennisgeving-complexType voor een relatie. Als een gerelateerde in een relatie meer dan alleen de kerngegevens mag bevatten dan wordt hiervoor in `sss_ent_mutatie.xsd` een apart `complexType` gedefinieerd.

In `sss_ent_vraagAntwoord.xsd` worden alle `complexTypes` gedefinieerd die worden gebruikt in vraag/antwoordberichten. Ook hier worden de `complexTypes` steeds zo scherp mogelijk gedefinieerd. Het `scope`-attribute mag bijvoorbeeld alleen voorkomen in M-vraag `complexTypes`. De historie-`complexTypes` dienen gedefinieerd te worden op basis van de specificatie voor materiële en formele historie in het sectormodel.

De schema's `sss_ent_basis.xsd`, `sss_ent_mutatie.xsd` en `sss_ent_vraagAntwoord.xsd` vormen de *kern* van een sectormodel. De kern moet altijd aanwezig zijn omdat de hier gedefinieerde `complexTypes` ook de basis vormen van de `complexTypes` gebruikt binnen de update en vraag of selectie elementen in vrije berichten. Het is namelijk een StUF best-practice dat een update- of een vraag- of selectie-element in een vrij bericht altijd een restriction bevat op het kennisgeving-complexType c.q. het vraag- of antwoord-complexType uit `sss_ent_mutatie.xsd` c.q. `sss_ent_vraagAntwoord.xsd`. Deze drie schema's bevatten de vertaling van het informatiemodel naar de entiteiten gebruikt binnen de berichten. Zij specificeren ook de maximale grootte van een entiteit die in een bericht kan voorkomen voor de standaard door StUF gedefinieerde functionaliteit voor kennisgevingen en vraag/antwoord. Het zijn niet de enige drie schema's nodig voor het maken van een sectormodel.

In de volgende secties gaan we dieper in op de `complexType`'s uit de bovenstaande tabel.

2.3.1 Basis- en kerngegevens

Het `complexType` met het suffix “-basis” definieert de maximale omvang van een antwoordbericht. De exacte inhoud ervan volgt uit de hieronder gegeven richtlijnen voor de overige typen, omdat deze allemaal van het “basis”-`complexType` worden afgeleid door middel van het restriction-mechanisme. Het “basis”-`complexType` bevat het attribute `StUF:entiteittype` met als waarde de mnemonic voor het entiteittype, maar dit attribute is niet verplicht, omdat het niet mag voorkomen binnen de `complexTypes` voor de historie. Daarnaast bevat het de `StUF`-attributes voor een `StUF`-entiteit. Het is aan de ontwerper van het sectormodel of de attributes `StUF:sleutelOntvangend`, `StUF:sleutelGegevensbeheer` en `StUF:sleutelVerzendend` al dan niet worden opgenomen. Binnen

een “basis”-complexType zijn de complexTypes voor de gerelateerden van relaties en voor de historie-elementen altijd “basis”-complexTypes.

Het is een best practice om in de complexTypes met de suffix “-basis” (en dus ook alle daarvan afgeleide complexTypes) elementen in de volgende volgorde te plaatsen:

- In het geval van een complexType voor een relatie element het 'gerelateerde' element;
- de groep met elementen die op basis van de attribuutsoorten in de objectTypes moet worden geplaatst;
- een groep met elementen die niet direct terug te leiden zijn tot de attribuutsoorten en relatiesoorten (zie verderop in deze paragraaf);
- de groep met elementen die op basis van de relatiesoorten in de objectTypes moet worden geplaatst.

Van de elementen die niet direct terug te leiden zijn tot de attribuutsoorten en relatiesoorten moeten er sommige verplicht opgenomen worden en anderen alleen als daar aanleiding toe is. Het gaat om de volgende elementen die ook in de hieronder geplaatste volgorde opgenomen moeten worden:

- inOnderzoek
Indien in het informatiemodel voor een van de attribuutsoorten van het objecttype is gedefinieerd dat het inOnderzoek moet kunnen worden genomen ('Indicatie in onderzoek' heeft de waarde 'Ja') dan dient dit element met een kardinaliteit van 0-∞ opgenomen te worden.;
- StUF:tijdvakGeldigheid
Indien voor een van de attribuutsoorten van een Objecttype of relatiesoort historie is gedefinieerd (formeel dan wel materieel) dan dient dit element met een kardinaliteit van 0-1 als ref opgenomen te worden in het gerelateerde complexType;
- StUF:tijdstipRegistratie
Indien voor een van de attribuutsoorten van een Objecttype of relatiesoort historie is gedefinieerd (formeel dan wel materieel) dan dient dit element met een kardinaliteit van 0-1 als ref opgenomen te worden in het gerelateerde complexType;
- StUF:extraElementen
Dit element dient altijd met een kardinaliteit van 0-1 (als ref) opgenomen te worden;
- historieMaterieel
Indien voor een van de attribuutsoorten of groepsattribuutsoorten van het objecttype of relatiesoort historie is gedefinieerd ('Indicatie materiële historie' heeft de waarde 'Ja') dan dient dit element met een kardinaliteit van 0-∞ opgenomen te worden in het gerelateerde complexType. Het dient verder te verwijzen naar het gerelateerde basis type;
- historieFormeel
Indien voor een van de attribuutsoorten of groepsattribuutsoorten van het objecttype of relatiesoort historie is gedefinieerd ('Indicatie formele historie' heeft de waarde 'Ja') dan dient dit element met een kardinaliteit van 0-∞ opgenomen te worden in het gerelateerde complexType. Het dient verder te verwijzen naar het gerelateerde basis type;
- historieFormeelRelatie
Indien voor een relatiesoort historie is gedefinieerd ('Indicatie formele historie' heeft de waarde 'Ja') dan krijgt het complexType voor deze relatieentiteit dit element met een kardinaliteit van 0-∞. Het dient verder te verwijzen naar het gerelateerde basis type ;

Het complexType met het suffix “-kerngegevens” definieert de kerngegevens van een StUF-entiteit.

Het wordt gedefinieerd als een restriction op het “-basis” complexType met als elementen de kerngegevens en de kernrelaties. Alle elementen in een “-kerngegevens” complexType krijgen minOccurs=”0”, tenzij het attribute StUF:sleutelOntvangend niet voorkomt binnen het “basis-” complexType. In het “kerngegevens” complexType is het attribute StUF:entiteit verplicht.

De “basis”- en “kerngegevens”-complexTypeen worden gedefinieerd in de in de voorgaande paragraaf genoemde basis entiteiten schema sss_basis_ent.xsd.. Dit schema include het schema met de simpleTypes voor het sectormodel en importeert zonodig de schema's met StUF-simpleTypes of simpleTypes uit andere sectormodellen. De geïmporteerde schema's bevatten zonodig de benodigde restrictions op de te importeren simpleTypes. Bij het importeren van een ander sectormodel ten behoeve van het definiëren van restrictions wordt altijd het “basis”-schema gebruikt. Met andere woorden deze restrictions worden altijd gedefinieerd op de “basis”-complexTypeen. Op deze manier wordt de import vanuit het andere sectormodel zo klein mogelijk gehouden.

2.3.2 Antwoordgegevens

Het “antwoord”-complexType bevat zonodig de door StUF voorgeschreven elementen historieMaterieel, historieFormeel en in relaties ook historieFormeelRelatie met de hiervoor gedefinieerde complexTypes. Het historieMaterieel-element kan nul of meer keren voorkomen en het historieFormeel- en historieFormeelRelatie-element nul of één keer. Voor de gerelateerden worden veelal specifiek voor een bepaald antwoordbericht gedefinieerde complexTypes gebruikt. Relaties die volgens het informatiemodel maar een eindig aantal keren kunnen voorkomen, maar waarvoor materiële historie is gedefinieerd, mogen in een antwoordbericht een onbeperkt aantal keren voorkomen (maxOccurs unbounded). De relatie van een persoon naar een verblijfsobject heeft in het informatiemodel bijvoorbeeld een kardinaliteit één, maar komt in een antwoordbericht meerdere keren voor, omdat een persoon in de loop van de tijd in verschillende verblijfsobjecten heeft gewoond. In de topfundamenteel, een relatie of een gerelateerde binnen een antwoordbericht mogen de attributes StUF:verwerkingssoort en StUF:scope niet voorkomen. Het attribute StUF:noValue mag bovendien niet voorkomen in het element voor de topfundamenteel en het element voor een gerelateerde in een antwoordbericht.

Voor de in het informatiemodel meervoudig voorkomende relaties dient binnen het antwoordbericht nog de sortering te worden gedefinieerd. Dit wordt gedaan door binnen het “antwoord”-complexType een annotation met appinfo op te nemen. Binnen het appinfo element wordt de sorteringRelatie gespecificeerd door binnen het element sortering één of meer elementen element op te nemen met de Xpath expression voor het element waarop gesorteerd dient te worden. Als er in aflopende volgorde gesorteerd dient te worden, dan wordt binnen <element> het attribute order=”DESC” opgenomen. Hieronder staat een voorbeeld voor deze annotation¹ voor de huwelijksrelatie van een persoon.

```
<annotation>
  <appinfo>
    <StUF:sorteringRelatie>
      <StUF:element>gerelateerde/geslachtsnaam</StUF:element>
      <StUF:element order="DESC">datumSluiting</StUF:element>
    </StUF:sorteringRelatie>
  </appinfo>
</annotation>
```

¹ Mocht bij het genereren van software op basis van een wsdl deze annotation met appinfo problemen op leveren, dan kan de annotation uit het schema verwijderd worden.

De inhoud van deze appinfo is in het StUF-schema gedefinieerd als het element `sorteringRelatie`.

De “antwoord”-complexTypes worden gedefinieerd in een schema met als naam `sss` gevolgd door “_ent_vraagAntwoord.xsd”. Het `vraagAntwoord` entiteitenschema voor het sectormodel `bg0310` heeft dus de naam “`bg0310_ent_vraagAntwoord.xsd`”. Dit schema doet een include van het schema `sss_ent_basis.xsd`. Het bestand `sss_ent_vraagAntwoord.xsd` wordt opgenomen in de folder ‘vraagAntwoord’ voor de vraag/antwoordberichtcatalogus binnen de folder `sss`.

2.3.3 Historische gegevens

Het “historieMaterieel”- en “historieFormeel”-complexType bevatten de elementen van een entiteitstype waarvoor in het informatiemodel materiële respectievelijk formele historie is gedefinieerd. Als er voor een entiteitstype geen historie is gedefinieerd dan komen deze complexTypes niet voor.

Het “historieMaterieel” complexType bevat altijd het element `StUF:tijdvakGeldigheid` met `minOccurs="1"` (verplicht) en als ook formele historie is gedefinieerd het element `StUF:tijdstipRegistratie` met `minOccurs="0"` (optioneel).

Het “historieFormeel” complexType bevat altijd de elementen `StUF:tijdvakGeldigheid` en `StUF:tijdstipRegistratie` met `minOccurs="1"` (verplicht).

Het “historieMaterieel”- en “historieFormeel”-complexType voor een entiteitstype waarvoor formele historie is gedefinieerd bevatten een optioneel `historieFormeel`-element. Het “historieFormeelRelatie”-complexType bevat altijd een optioneel “historieFormeel”- en “historieFormeelRelatie”-element. Het “historieMaterieel”- en “historieFormeel”-complexType voor een relatie bevatten geen gerelateerde. Het “historieFormeelRelatie”-complexType voor een relatie bevat dezelfde elementen als het “historieFormeel”-complexType plus een verplichte gerelateerde met het “kerngegevens”-complexType. Alle drie de “historie”-complexTypes bevatten geen StUF-attributes.

De “historie”-complexTypes worden gedefinieerd in het in paragraaf 2.3.2 genoemde schema `sss_ent_vraagAntwoord.xsd`.

2.3.4 Gegevens in vraagberichten

Het “vraag”-complexType bevat geen historie-elementen en het attribute `StUF:verwerkingssoort` mag er niet in voorkomen. In een vraag-“complexType” mogen de elementen voor attributen en relaties maximaal één keer voorkomen. Alleen in de topfundamenteel van een “vraag”-complexType mag het attribute `StUF:scope` voorkomen. Voor een supertype zijn afzonderlijke “vraagScope”- en “vraagSelectie” complexTypes nodig. Het “vraagSelectie”-complexType bevat de elementen van het supertype en het “vraagScope”-complexType bevat alle subtypen van het supertype, omdat voor elk subtype gedefinieerd moet kunnen worden welke elementen je vraagt. Als een supertype als gerelateerde voorkomt in een entiteitstype, dan zijn voor dat entiteitstype ook afzonderlijke “vraagScope”- en “vraagSelectie”-complexTypes nodig. Hetzelfde geldt voor entiteitstypen waarbinnen als gerelateerde een entiteitstype voorkomt met afzonderlijke “vraagScope”- en “vraagSelectie”-complexTypes.

De “vraag”-, “vraagScope”- en “vraagSelectie”-complexTypeen worden gedefinieerd in het in paragraaf 2.3.2 genoemde schema `sss_ent_vraagAntwoord.xsd`.

2.3.5 Gegevens in kennisgevingen

Het “kennisgeving”-complexType is een restriction op het “basis”-complexType en bevat geen historie-elementen. Als sleutelOntvangend wordt ondersteund, zijn alle elementen in een “kennisgeving”-complexType optioneel. Als sleutelOntvangend niet wordt ondersteund, dan zijn de kerngegevens verplicht in een kennisgeving. Relaties komen erin voor met de kardinaliteit voorgeschreven door het informatiemodel. Alleen de relaties die vanuit de topfundamenteel worden onderhouden worden opgenomen in het “kennisgeving”-complexType. In een “kennisgeving”-complexType waarvoor historieMaterieel is gedefinieerd moet het element `StUF:tijdvakGeldigheid` als niet verplicht element worden opgenomen. In een “kennisgeving”-complexType waarvoor historieFormeel is gedefinieerd moet `StUF:tijdstipRegistratie` als niet verplicht element worden opgenomen. In de topfundamenteel, de relaties en de gerelateerde zijn de attributes `StUF:entiteittype` en `StUF:verwerkingssoort` verplicht en mag het attribute `StUF:scope` niet voorkomen. Alleen binnen relaties mag het attribute `StUF:noValue` voorkomen. Voor gerelateerden wordt meestal het “kerngegevensKennisgeving”-complexType gebruikt, tenzij er van de gerelateerde meer gegevens dan alleen de kerngegevens mogen worden toegevoegd of gewijzigd. Er worden normaal gesproken geen aparte typen gedefinieerd voor een toevoegkennisgeving (mutatiesoort “T”), een wijzig- of correctiekennisgeving (mutatiesoort “C”, “F” of “W”) en een verwijderkennisgeving (mutatiesoort “V”).

Het “kerngegevensKennisgeving”-complexType is een restriction op het “basis”-complexType en bevat uitsluitend de kerngegevens. Als het attribute `StUF:sleutelOntvangend` niet wordt ondersteund, dan zijn alle elementen in het “kerngegevensKennisgeving”-complexType verplicht, anders optioneel. Verder gelden dezelfde regels als voor het “kennisgeving”-complexType.

De “kennisgeving”- en “kerngegevensKennisgeving”-complexTypeen worden gedefinieerd in een schema met als naam `sss` gevolgd door “_ent_mutatie.xsd”. Het mutatie entiteiten schema voor het sectormodel `bg0310` heeft dus de naam “`bg0310_ent_mutatie.xsd`”. Dit schema doet een include van het schema `sss_ent_basis.xsd`. Het bestand `sss_ent_mutatie.xsd` wordt opgenomen in de folder 'mutatie' voor de mutatieberichtcatalogus binnen de folder `sss`.

2.3.6 Hergebruik in andere sectormodellen

In de praktijk komt het geregeld voor dat van een entiteit (bijv. persoon) in een ander sectormodel meer of minder gegevens moeten worden vastgelegd dan beschikbaar zijn in het originele sectormodel van die entiteit (bijv. `bg0310`). In de 'entiteiten' folder van het sectormodel dat de entiteit wil gebruiken wordt dan een schema geplaatst met als naam `sss` gevolgd door “_”, gevolgd door de `sss` van het te restricten sectormodel gevolgd door “_ent.xsd” (`sss_iii_ent.xsd` dus). Voor restrictions op complexTypes uit het sectormodel `bg0310` binnen het sectormodel `zkn0310` is de naam van het schema dus `zkn0310_bg0310_ent.xsd`. Dit schema doet een include van het schema `sss_ent_basis.xsd`.

In dat schema wordt dan in de namespace van het oorspronkelijke entiteittype als restriction een complexType aangemaakt dat precies de gewenste elementen bevat. Geef dit complexType als naam zijn mnemonic `XXX` gevolgd door een streepje en de code voor het sectormodel waarbinnen dit complexType gebruikt gaat worden in kleine letters (`sss`) en dat weer gevolgd door “-basis”. Zo'n

complexType voor NPS binnen het sectormodel Zaken heet bijvoorbeeld 'NPS-zkn-basis'.

Als in het andere sectormodel meer gegevens nodig zijn dan de restricted complexType biedt, dan wordt in het basisschema voor het sectormodel een complexType YYY-basis aangemaakt dat als eerste element een 'isEen' relatie zonder elementen bevat met als gerelateerde het zojuist gedefinieerde XXX-sss-basis complexType. De mnemonic YYY mag gelijk zijn aan de mnemonic XXX als het niet gaat om een subtype, maar alleen om het toevoegen en verwijderen van elementen uit XXX. Voeg aan dit complexType YYY-basis alle elementen en relaties toe die extra benodigd zijn. Op YYY-basis kunnen vervolgens op de normale manier weer restrictions gedefinieerd worden.

Er is een RFC op de StUF-standaard ingediend om de 'isEen' constructie in de standaard op te nemen, zodat er geen relatie meer gebruikt hoeft te worden, maar aan het 'isEen' element zelf al het type XXX-sss-basis kan worden toegekend.

Voor extensions en restrictions op mutatie- en vraagAntwoord entiteiten uit een andere sectormodel gelden dezelfde regels met dien verstande dat de naam en plaats van het schema 'sss_iii_ent_mutatie.xsd' en 'sss_iii_ent_vraagAntwoord.xsd' resp. 'sss/mutatie' en 'sss/vraagAntwoord' moeten zijn. De namen van de complexTypes worden natuurlijk ook afgeleid van de originele naam van complexType dat wordt ge-extend of ge-restrict, bijv. 'ZAK-kennisgeving', 'STA-vraagScope' en 'MDW-antwoord'.

2.4 Gegevens in vrijeberichten

De in vrije berichten gebruikte complexTypes kunnen een restriction zijn op het "basis"-complexType of de complexTypes uit de 'sss_ent_mutatie.xsd' en 'sss_ent_vraagAntwoord.xsd' schema's of staan helemaal op zichzelf. Het kan echter ook zijn dat de vrijeberichten gewoon gebruik maken van de bestaande set aan complexTypes.

Deze complexTypes worden gedefinieerd in een schema met als naam sss gevolgd door "_ent_" gevolgd door bbb wat staat voor de naam van de folder (dus de berichtencatalogus) waarin dit schema is geplaatst gevolgd door ".xsd". Het vrijeberichten entiteiten schema voor de berichtencatalogus 'prs' in het sectormodel bg0310 heeft dus de naam "bg0310_ent_prs.xsd". Dit schema doet evt. een include van het schema 'sss_ent_basis.xsd', 'sss_ent_mutatie.xsd' en/of 'sss_ent_vraagAntwoord.xsd'. Het bestand 'sss_ent_bbb.xsd' wordt opgenomen in de folder bbb binnen de folder sss. De naam van de bbb folder is geheel vrij te bepalen maar mag geen spaties bevatten.

Voor extensions en restrictions op vrijebericht entiteiten uit een andere sectormodel gelden dezelfde regels als bij mutatie- en vraagAntwoord entiteiten. De naam en plaats van het schema wordt dan 'sss_iii_ent_bbb.xsd' resp. sss/bbb. De namen van de complexTypes worden natuurlijk ook afgeleid van de originele naam van complexType dat wordt ge-extend of ge-restrict,

2.5 Beperking uitbreidbaarheid

In alle hierboven gedefinieerde complexTypes en in alle complexTypes die als restriction daarop gedefinieerd worden, dient te worden opgenomen final="extension" om expliciet te specificeren dat er van deze complexTypes geen extension gedefinieerd mag worden. Deze specificatie is overigens niet waterdicht, want als je eerst een restriction definieert en vervolgens op die restriction weer een

extension, dan wordt dat door XML Schema toegestaan.

Hiermee is de vertaling van het domeinmodel naar StUF-entiteitstypen en complexTypes beschreven en hebben we de bouwstenen voor het definiëren van berichten en services.

3 Van entiteitschema naar berichten en services

De StUF-standaard beschrijft gedetailleerd de functionaliteit voor het doorgeven van mutaties met behulp van Lk-berichten, het synchroniseren van databases met de Sa- en Sh-berichten en het bevragen van gegevens met de Lv01-/La01- t/m Lv10-/La10-berichten. Vanuit het hierboven gedefinieerde sss_ent_basis.xsd kunnen de berichten en services voor deze functionaliteit gegenereerd worden voor de protocolbinding gebaseerd op wsdl, soap en http². Ook voor andere protocolbindingen kunnen services worden gedefinieerd. In de praktijk is dit alleen nog gedaan binnen het sectormodel WOZ voor de Digikoppeling protocolbinding.

Vanuit het oogpunt van beheer is van belang dat de aldus gegenereerde schema's en wsdl's meer berichten en services bevatten dan systemen in de praktijk implementeren. De schema's met de gegenereerde berichten zijn dus catalogi waaruit berichten geselecteerd kunnen worden voor een bepaalde protocolbinding. Het is een best practice om in een sectormodel voor elk asynchroon bericht ook de synchrone variant op te nemen. Dit maakt het mogelijk om een centrale berichtenbuffer in te zetten zodat niet elke applicatie een eigen berichtenbuffer hoeft te implementeren voor het afhandelen van asynchrone berichten. Het omgekeerde geldt natuurlijk niet in alle gevallen: voor een synchroon bericht hoeft niet automatisch een asynchroon bericht te worden opgenomen. In een sectormodel moet je daarnaast aangeven welk type berichten de default zijn, asynchrone of synchrone berichten. In een koppelvlak mag daar overigens weer van afgeweken worden.

De gegenereerde wsdl's behorend bij de berichtscatalogi zijn voorbeeld-wsdl's.

Er worden voor het doorgeven van mutaties, het synchroniseren en het bevragen twee berichtscatalogi onderscheiden:

1. De mutatiecatalogus met de berichten voor het doorgeven van mutaties door middel van enkelvoudige kennisgevingen en het synchroniseren van databases.³
2. De vraagAntwoord-catalogus met de berichten voor het bevragen van databases.

Deze twee standaard berichtscatalogi behoren tot het vaste deel van het sectormodel en mogen niet worden aangepast zonder versiewijziging van het sectormodel; ze worden beschreven in secties 3.1 en 3.2. In sectie 3.3 worden de overige berichtscatalogi geïntroduceerd. Deze kunnen worden toegevoegd zonder versiewijziging van het sectormodel. In sectie 3.4 wordt beschreven hoe voorbeeld-wsdl's kunnen worden toegevoegd aan een berichtscatalogus. In sectie 3.5 wordt geadviseerd om een hulpschema te gebruiken om alle berichtsschema's binnen een sectormodel in één keer te valideren.

3.1 Mutatieberichtscatalogus

Mutaties worden doorgegeven met behulp van kennisgeving- en synchronisatieberichten. Omdat

² Zie het document stuf.bindingen.030200.pdf voor een beschrijving van deze protocolbinding.

³ De mutatiecatalogus bevat geen samengestelde kennisgevingen (berichtsoorten Lk03 en Lk04).

samengestelde kennisgevingen veelal gebaseerd zijn op specifieke gebeurtenissen en doorgaans niet automatisch gegenereerd kunnen worden uit de kern schema's maken deze geen onderdeel uit van de mutatiecatalogus. Samengestelde kennisgevingen kunnen worden opgenomen in de overige berichtscatalogi naast de hierboven genoemde twee kerncatalogi. De volgende berichtsoorten uit de StUF-standaard zijn opgenomen in de mutatiecatalogus:

- enkelvoudige kennisgeving zonder toekomstmutatie (asynchroon: Lk01 en synchroon: Lk02) en desgewenst enkelvoudige kennisgeving met toekomstmutatie⁴ (asynchroon: Lk05 en synchroon: Lk06).
- Synchronisatieberichten Sa01 t/m Sa04 en Sh01 t/m Sh04.

3.1.1 Enkelvoudige kennisgevingen

Enkelvoudige kennisgevingen zonder en met toekomstmutatie krijgen als elementnaam de mnemonic van het entiteitstype waarover de kennisgeving gaat in kleine letters gevolgd door de berichtcode voor de kennisgeving. Een asynchrone enkelvoudige kennisgeving voor een natuurlijk persoon krijgt dus als elementnaam npsLk01 en een synchrone toekomstkennisgeving voor een adres aoaLk06.

Omdat de kennisgevingberichten ook hergebruikt kunnen worden binnen vrije berichten, wordt de kennisgeving eerst gedefinieerd als een complexType XXX-kennisgeving in sss_msg_mutatie.xsd en vervolgens worden de elementen gedefinieerd zoals bijvoorbeeld het hierboven beschreven element npsLk01.

Een enkelvoudige kennisgeving bevat drie elementen:

- stuurgegevens
- parameters
- object (één of twee keer)

Het complexType voor het stuurgegevens element wordt gedefinieerd als restriction op het StUF:Stuurgegevens-Lk0n complexType met als waarde voor entiteitstype de mnemonic van het object waarover de mutatie gaat. Het complexType voor het parameters element wordt gebruikt uit het StUF-schema of als restriction gedefinieerd op ParametersKennisgeving uit het StUF-schema. Deze restrictions worden gedefinieerd in een schema met als naam sss_stuf0301_msg_mutatie.xsd dat een include doet van het schema sss_stuf0301_simpleTypes.xsd. Ook dit bestand wordt opgenomen in de folder 'mutatie' binnen de folder sss.

Voor het object element wordt het complexType gebruikt dat in sectie 2.3 als M-kennisgeving is beschreven. De kennisgevingberichten worden gedefinieerd in een schema met als naam sss_msg_mutatie.xsd. Dit schema doet een include van sss_ent_mutatie.xsd en een import van sss_stuf0301_msg_mutatie.xsd. Het schema sss_stuf0301_msg_mutatie.xsd doet een include van het schema sss_stuf0301_simpleTypes.xsd. De bestanden sss_msg_mutatie.xsd en sss_stuf0301_msg_mutatie.xsd vormen te samen de berichtdefinities voor de berichtscatalogus voor het doorgeven van mutaties voor het sectormodel sss en worden opgenomen in de folder 'mutatie' in de folder sss voor het sectormodel.

3.1.2 Synchronisatieberichten

Synchronisatieberichten worden eveneens gedefinieerd in de schema's sss_stuf0301_msg_mutatie.xsd en sss_msg_mutatie.xsd in de folder 'mutatie'. Het bestand sss_stuf0301_mutatie.xsd bevat de restrictions op de StUF:Stuurgegevens complexTypes voor synchronisatieberichten. Het element entiteitstype krijgt als waarde de mnemonic van het

⁴ Mutatie waarbij de ingangsdatum van de mutatie in de toekomst ligt.

entiteitstype dat wordt gesynchroniseerd.

Een synchronisatiebericht krijgt als naam de mnemonic voor het entiteitstype in kleine letters gevolgd door de berichtcode voor het bericht, bijvoorbeeld npsSh01 voor het asynchrone synchronisatie-historisch bericht voor een natuurlijk persoon.

Een vraag-om-synchronisatie bericht (Sa03, Sa04, Sh03 en Sh04) bevat na het stuurgegevens element de kerngegevens van het object waarom gevraagd wordt. Het hiervoor benodigde complexType XXX-kerngegevens is gedefinieerd in het schema sss_ent_basis.xsd.

Een synchronisatie-actueel bericht (Sa01 en Sa02) bevat na het stuurgegevens element een toevoegkennisgeving. Voor deze toevoegkennisgeving wordt in het schema sss_msg_mutatie.xsd een complexType XXX-Lk0nT gedefinieerd met XXX de mnemonic voor het objecttype. Daarnaast wordt ook voor het synchronisatie-actueel bericht zelf een complexType XXX-Sa0n gedefinieerd, omdat dit bericht ook voorkomt in een synchronisatie-historisch bericht. Het berichtelement xxxSa0n wordt gedefinieerd met als complexType XXX-Sa0n.

Een synchronisatie-historisch bericht (Sh01 en Sh02) wordt gedefinieerd voor alle objecttypen waarvoor historie is gedefinieerd. Het bevat na de stuurgegevens een element actueel met een synchronisatie-actueel bericht gevolgd door een historie element met daarin eerst een element oudste met een toevoegkennisgeving voor de oudste situatie gevolgd door 0 of meer wijzigkennisgevingen voor de opbouw van de historie tot en met de laatste situatie. Voor deze wijzigkennisgevingen wordt in het schema sss_msg_mutatie.xsd een complexType XXX-Lk0nW gedefinieerd.

3.2 Vraag/antwoordberichtcatalogus

De vraag/antwoordberichtcatalogus wordt gedefinieerd in de schema's sss_msg_vraagAntwoord.xsd en sss_stuf0301_msg_vraagAntwoord.xsd. sss_stuf0301_msg_vraagAntwoord.xsd bevat de restrictions op de StUF:Stuurgegevens complexTypes voor vraag- en antwoordberichten en de restrictions op de StUF:ParametersVraag complexTypes. In de restrictions op de StUF:Stuurgegevens complexType krijgt het element entiteitstype weer als waarde de mnemonic van het entiteitstype dat wordt gesynchroniseerd.

In de restrictions op de StUF:ParametersVraag complexTypes worden de sorteringen voor een entiteitstype gespecificeerd. Voor elk fundamenteel entiteitstype wordt een simpleType XXX-sortering gedefinieerd als restriction op StUF:Sortering met XXX de mnemonic voor het entiteitstype. Hieronder worden nog nadere voorschriften gegeven voor de definitie van het simpleType XXX-sortering.

Er worden maximaal zes restrictions op StUF:ParametersVraag gedefinieerd:

1. ParameterVraagSynchroon waarin de elementen peiltijdstipMaterieel en peiltijdstipFormeel worden weggelaten en de elementen sortering en vervolgvraag verplicht zijn. Het element sortering krijgt als type XXX-sortering. XXX-ParametersVraagSynchroon wordt gebruikt in de Lv01, Lv07, Lv09, Lv11 en Lv13-vraagberichten.
2. ParametersVraagAsynchroon waarin de elementen indicatorAantal, peiltijdstipMaterieel en peiltijdstipFormeel worden weggelaten en de elementen sortering en vervolgvraag verplicht zijn. Het element sortering krijgt als type XXX-sortering. XXX-ParametersVraagAsynchroon wordt gebruikt in de Lv02, Lv08, Lv10, Lv12 en Lv14-vraagberichten.

3. ParametersVraagSynchroonMaterieel waarin het element peiltijdstipFormeel worden weggelaten en de elementen sortering en vervolgvraag verplicht zijn. Het element sortering krijgt als type XXX-sortering. XXX-ParametersVraagSynchroonMaterieel wordt gebruikt in het Lv03-vraagbericht.
4. ParametersVraagAsynchroonMaterieel waarin de elementen indicatorAantal en peiltijdstipFormeel worden weggelaten en de elementen sortering en vervolgvraag verplicht zijn. Het element sortering krijgt als type XXX-sortering. XXX-ParametersVraagAsynchroonMaterieel wordt gebruikt in het Lv04-vraagbericht.
5. ParametersVraagSynchroonFormeel waarin de elementen sortering en vervolgvraag verplicht zijn. Het element sortering krijgt als type XXX-sortering. XXX-ParametersVraagSynchroonFormeel wordt gebruikt in het Lv05-vraagbericht.
6. ParametersVraagAsynchroonFormeel waarin het element indicatorAantal wordt weggelaten en de elementen sortering en vervolgvraag verplicht zijn. Het element sortering krijgt als type XXX-sortering. XXX-ParametersVraagAsynchroonFormeel wordt gebruikt in het Lv06-vraagbericht.

De restrictions ParametersVraagSynchroonMaterieel en ParametersVraagAsynchroonMaterieel worden alleen gedefinieerd als er materiële historie is gedefinieerd voor het entiteittype. De restrictions ParametersVraagSynchroonFormeel en ParametersVraagAsynchroonFormeel worden alleen gedefinieerd als er formele historie is gedefinieerd voor het entiteittype.

In de restriction XXX-Sortering op StUF:Sortering wordt via het facet `<maxInclusive value="nn"/>` het aantal sorteringen voor het entiteittype XXX gezet. Daarnaast worden in een `<annotation>` van dit simpleType als `<appinfo>` de sorteringen gespecificeerd⁵. `<appinfo>` bevat één of meer elementen `<sorteringObject>`. Het element `<sorteringObject>` bevat allereerst het element `<nummer>` met het nummer van de sortering gevolgd door één of meer `<element>` elementen met de elementen uit de sortering. Een sorteringselement wordt gespecificeerd als een Xpath expression. Wanneer op een element Descending gesorteerd wordt, dan wordt op het `<element>` element een attribute `order="DESC"` toegevoegd. De sorteringen voor NPS worden bijvoorbeeld als volgt geannoteerd:

```
<annotation>
  <appinfo>
    <StUF:sorteringObject>
      <StUF:nummer>1</StUF:nummer>
      <StUF:element>geslachtsnaam</StUF:element>
      <StUF:element>voorletters</StUF:element>
      <StUF:element>voorvoegselGeslachtsnaam</StUF:element>
    </StUF:sorteringObject>
    <StUF:sorteringObject>
      <StUF:nummer>2</StUF:nummer>
      <StUF:element>verblijfsadres/aoa.identificatie</StUF:element>
    </StUF:sorteringObject>
    <StUF:sorteringObject>
      <StUF:nummer>3</StUF:nummer>
      <StUF:element>verblijfsadres/aoa.postcode</StUF:element>
      <StUF:element>verblijfsadres/aoa.huisnummer</StUF:element>
      <StUF:element>verblijfsadres/aoa.huisletter</StUF:element>
    </StUF:sorteringObject>
  </StUF:sorteringObject>
</appinfo>
</annotation>
```

⁵ Mocht bij het genereren van software op basis van een wsdl deze annotation met appinfo problemen op leveren, dan kan de annotation uit het schema verwijderd worden.

```

    <StUF:nummer>4</StUF:nummer>
    <StUF:element>verblijfsadres/gor.straatnaam</StUF:element>
    <StUF:element>verblijfsadres/aoa.huisnummer</StUF:element>
    <StUF:element>verblijfsadres/aoa.huisletter</StUF:element>
  </StUF:sorteringObject>
  <StUF:sorteringObject>
    <StUF:nummer>5</StUF:nummer>
    <StUF:element>sub.verblijfBuitenland/Ind.landcode</StUF:element>
    <StUF:element>sub.verblijfBuitenland/sub.adresBuitenland3</StUF:element>
    <StUF:element>sub.verblijfBuitenland/sub.adresBuitenland2</StUF:element>
    <StUF:element>sub.verblijfBuitenland/sub.adresBuitenland1</StUF:element>
  </StUF:sorteringObject>
  <StUF:sorteringObject>
    <StUF:nummer>6</StUF:nummer>
    <StUF:element>sub.verblijfBuitenland/Ind.landnaam</StUF:element>
    <StUF:element>sub.verblijfBuitenland/sub.adresBuitenland3</StUF:element>
    <StUF:element>sub.verblijfBuitenland/sub.adresBuitenland2</StUF:element>
    <StUF:element>sub.verblijfBuitenland/sub.adresBuitenland1</StUF:element>
  </StUF:sorteringObject>
  <StUF:sorteringObject>
    <StUF:nummer>7</StUF:nummer>
    <StUF:element>geboortedatum</StUF:element>
    <StUF:element>geslachtsnaam</StUF:element>
    <StUF:element>voorletters</StUF:element>
    <StUF:element>voorvoegselGeslachtsnaam</StUF:element>
  </StUF:sorteringObject>
  <StUF:sorteringObject>
    <StUF:nummer>8</StUF:nummer>
    <StUF:element>inp.bsn</StUF:element>
  </StUF:sorteringObject>
  <StUF:sorteringObject>
    <StUF:nummer>9</StUF:nummer>
    <StUF:element>inp.a-nummer</StUF:element>
  </StUF:sorteringObject>
  <StUF:sorteringObject>
    <StUF:nummer>10</StUF:nummer>
    <StUF:element>sub.rekeningnummerBankGiro</StUF:element>
  </StUF:sorteringObject>
  <StUF:sorteringObject>
    <StUF:nummer>11</StUF:nummer>
    <StUF:element>sub.telefoonnummer</StUF:element>
  </StUF:sorteringObject>
  <StUF:sorteringObject>
    <StUF:nummer>12</StUF:nummer>
    <StUF:element>sub.emailadres</StUF:element>
  </StUF:sorteringObject>
  <StUF:sorteringObject>
    <StUF:nummer>13</StUF:nummer>
    <StUF:element>rps.isEigenaarVan/gerelateerde/kvkNummer</StUF:element>
  </StUF:sorteringObject>
  <StUF:sorteringObject>
    <StUF:nummer>14</StUF:nummer>
    <StUF:element>anp.identificatie</StUF:element>
  </StUF:sorteringObject>
</appinfo>
</annotation>

```

De inhoud van deze appinfo is in het StUF-schema gedefinieerd als het element `sorteringObject`.

Omdat voor een entiteitstype meerdere vraag-berichten worden gedefinieerd met allemaal dezelfde inhoud na het parameters-element wordt deze inhoud gedefinieerd als een group met als naam xxxVraagBody met xxx de mnemonic in kleine letters voor het entiteitstype. xxxVraagBody bevat een sequence met de elementen gelijk, vanaf, totEnMet, scope en start. De elementen gelijk, vanaf en totEnMet krijgen als complexType XXX-vraagSelectie of als die niet gedefinieerd hoeft te worden XXX-vraag. Het element object binnen scope krijgt als type XXX-vraagScope of als die niet gedefinieerd hoeft te worden XXX-vraag. Het element object binnen start krijgt als type XXX-antwoord. De xxxVraagBody groups worden gedefinieerd in het sss_msg_vraagAntwoord.xsd schema. In dit schema worden ook de berichtelementen voor de vraagberichten gedefinieerd.

Een vraagbericht krijgt als naam de mnemonic voor het entiteitstype in kleine letters gevolgd door de berichtcode voor het bericht, wanneer het “vraag”- of het “vraagScope”- en het “vraagSelectie”- complexType gebruikt wordt. Het synchrone vraagbericht zonder historie voor een natuurlijk persoon krijgt bijvoorbeeld als naam npsLv01. Een antwoordbericht krijgt als naam de mnemonic voor het entiteitstype in kleine letters gevolgd door de berichtcode voor het bericht, wanneer het “antwoord”-complexType gebruikt wordt. Het synchrone antwoordbericht zonder historie voor een natuurlijk persoon krijgt bijvoorbeeld als naam npsLa01. De vraagbericht-elementen worden gedefinieerd in het schema sss_msg_vraagAntwoord.xsd met behulp van de in sss_ent_vraagAntwoord.xsd gedefinieerde complexTypes en de in sss_msg_vraagAntwoord.xsd zelf gedefinieerd groups. De antwoordbericht-elementen worden ook gedefinieerd in het schema sss_msg_vraagAntwoord.xsd met behulp van de in sss_ent_vraagAntwoord.xsd gedefinieerde complexTypes voor de stuurgegevens. Het object-element binnen het element antwoord krijgt als type XXX-antwoord.

Het schema sss_stuf0310_msg_vraagAntwoord.xsd doet een include van het schema sss_stuf0301_simpleTypes.xsd of als dat niet is gedefinieerd van stuf0301.xsd. Het schema sss_msg_vraagAntwoord.xsd doet een include van het schema sss_ent_vraagAntwoord.xsd en een import van het schema sss_stuf0301_msg_vraagAntwoord.xsd.

Het sss_msg_vraagAntwoord.xsd schema definieert de berichtcatalogus voor het opvragen van objecten voor het sectormodel sss. De bestanden die deze berichtcatalogus definiëren, worden opgenomen in de folder 'vraagAntwoord' in de folder sss voor de namespace.

3.3 Overige berichtcatalogi

In de vorige secties werden de twee kerncatalogi (mutatie en vraagAntwoord) van een sectormodel beschreven. Een sectormodel zal veelal deze twee standaard berichtcatalogi bevatten maar een sectormodel kan nog andere berichtcatalogi bevatten als het gebruik wil maken van andere mogelijkheden die de StUF-standaard te bieden heeft. Met de mutatie- en vraagAntwoord-catalogus benut een sectormodel slechts een klein deel van de mogelijkheden die de StUF-standaard biedt. Er kunnen ook samengestelde kennisgevingen worden gedefinieerd of vrije berichten.

In een samengestelde kennisgeving worden twee of meer kennisgevingen samengevoegd die als één transactie verwerkt moeten worden. Een samengestelde kennisgeving krijgt als elementnaam de berichtcode in kleine letters gevolgd door een “-” en de functie uit de stuurgegevens in camel case (de eerste letter een kleine letter, alle spaties verwijderd en elke letter na een spatie een hoofdletter).

De exacte inhoud van samengestelde kennisgevingen kan scherper worden gedefinieerd door voor de enkelvoudige kennisgevingen eigen complexTypes te definiëren. Het is een StUF best-

practice om alleen samengestelde kennisgevingen te definiëren, als de eventuele foutafhandeling bij verwerking in de database de som is van de foutafhandeling voor de enkelvoudige kennisgevingen erbinnen. Als er meer foutafhandeling vereist is, dan dient een vrij bericht gedefinieerd te worden met daarbinnen twee of meer elementen met de update-functie.

In een vrij bericht kan de functionaliteit van een enkelvoudige kennisgeving in een element met als functie update worden opgenomen of de functionaliteit van een vraagbericht in een element met als functie vraag. Voor een vrij bericht is altijd een beschrijving van de gewenste functionaliteit nodig.

Nieuwe berichten kunnen aan een bestaand sectormodel sss zonder consequenties worden toegevoegd als ze worden ondergebracht in een bestaande berichtcatalogus die niet een standaard catalogus is of in een nieuwe berichtcatalogus. In het laatste geval wordt er een nieuwe folder bbb (de naam van de nieuwe berichtcatalogus) aangemaakt binnen de folder sss (code van het bestaande sectormodel). Wanneer de nieuwe berichten aan de kerncatalogi worden toegevoegd dan heeft dat wel gevolgen, namelijk een wijziging van de versie en de namespace van het sectormodel. Het is mogelijk dat een berichtencatalogus slechts één bericht bevat.

Er zijn twee redenen om extra berichten en services te definiëren naast de berichten uit de mutatie-, vraagAntwoord- of een andere catalogus:

1. Restrictie: een systeem wil expliciet aangeven dat het strengere eisen stelt aan binnenkomende berichten dan het bericht uit de berichtcatalogus.
2. Extra functionaliteit: een systeem wil berichten met nieuwe functionaliteit definiëren.

Van restrictie is sprake als een bericht gedefinieerd kan worden als een restriction op het complexType voor een bericht in de mutatie-, vraagAntwoord- of een andere berichtcatalogus. Bij restrictie mag geen extra foutafhandeling worden gedefinieerd bovenop de standaard verwerking. Als het binnenkomende bericht valide is, dan dient het net zoals elke ander bericht van dat type verwerkt te kunnen worden. Als er toch extra eisen gesteld worden, dan dient een vrij bericht gedefinieerd te worden. Als een restrictie op een complexType voor een enkelvoudige kennisgeving of vraag/antwoordbericht de basis vormt van een nieuw bericht dan dient het nieuwe bericht ook een enkelvoudige kennisgeving of vraag/antwoordbericht te zijn. In zo'n geval wordt dus geen vrij bericht gebruikt. Deze eis wordt gesteld om te waarborgen dat elke enkelvoudige kennisgeving en elk vraag/antwoordbericht met dezelfde functionaliteit verwerkt kan worden. In alle andere gevallen is er sprake van extra functionaliteit.

Een restrictie kan op twee manieren worden gedefinieerd:

1. De restrictie wordt in een separaat document beschreven, maar niet afgedwongen via een schema. Voor deze aanpak is gekozen bij het definiëren van het BAG/GBA koppelvlak binnen het sectormodel bg0204.
2. De restrictie wordt via een schema afgedwongen.

Als de restrictie via een schema wordt afgedwongen, wordt een nieuw berichtelement gedefinieerd gebaseerd op een complexType dat een restriction is van een bericht-complexType uit een andere berichtcatalogus (zie paragraaf 2.4). Restrictions op entiteiten uit andere berichtcatalogi binnen dezelfde namespace worden ondergebracht in een schema met als naam sss_ent_bbb.xsd en de berichtelementen en de eventuele bericht-complexTypes van een berichtcatalogus worden ondergebracht in een schema met als naam sss_msg_bbb.xsd waarbij bbb de aanduiding van de berichtcatalogus is. Eventuele wsdl's volgen ook deze naamgevingssystematiek. Het is een StUF best-practice om restricties via een schema af te dwingen.

. Voor entiteit-complexTypes binnen een samengestelde kennisgeving of een element met als functie 'update' in een vrij bericht geldt als extra eis dat deze altijd een restriction moeten zijn van het kennisgeving-complexType voor die entiteit in de mutatie-berichtcatalogus. Voor entiteit-complexTypes binnen een element met als functie 'vraag' in een vrij bericht geldt als extra eis dat deze altijd een restriction moeten zijn van de vraag-complexTypes voor die entiteit (gelijk, vanaf, totEnMet en scope-element) of het antwoord-complexType (start-element). Ook deze complexTypes worden ondergebracht in het schema `sss_ent_bbb.xsd`.

Deze voorschriften waarborgen dat een complexType voor een entiteit altijd kleiner is dan een basis-complexType en dat in samengestelde kennisgevingen en in het update element van vrije berichten nooit een entiteit zit die niet via de standaard verwerking voor een kennisgeving kan worden verwerkt. Een element met functie 'vraag' in een vrij bericht kan ook altijd met de standaard verwerking voor een vraagbericht verwerkt worden. Deze waarborgen maken hergebruik van functionaliteit mogelijk in software die StUF-berichten verwerkt.

Naast het entiteitschema schema `sss_ent_bbb.xsd` kan de overige berichtcatalogus `bbb` analoog aan de standaard berichtcatalogi de berichtschema's `sss_stuf0301_msg_bbb.xsd` en `sss_msg_bbb.xsd` bevatten met als enige verschil dat naast vraagAntwoord, eenvoudige kennisgeving- en synchronisatieberichten hierin ook definities voor samengestelde kennisgevingberichten en vrije berichten kunnen voorkomen.

Ook al bevat een sectormodel of koppelvlak geen andere berichtencatalogi dan nog worden de schema's voor de samengestelde en/of vrijeberichten in een berichtencatalogus, en dus in een folder, geplaatst.

3.4 Services

Zoals al eerder gezegd dienen in een sectormodel bij elke berichtcatalogus een of meer voorbeeld wsdl's te worden geleverd. Het definiëren van services is beschreven in document `stuf.bindingen.030200.pdf`. Daar worden binnen een wsdl de volgende `<portType>` elementen voorgeschreven voor het definiëren van services op basis van de diverse berichttypen van StUF:

- **OntvangAsynchroon**
Deze service dient alle ondersteunde asynchrone berichten te kunnen ontvangen.
- **BeantwoordVraag**
Deze service dient alle ondersteunde synchrone vraagberichten te kunnen verwerken
- **VerwerkSynchroneKennisgeving**
Deze service dient alle ondersteunde synchrone kennisgeving- en synchronisatieberichten te kunnen verwerken.
- **VerstrekSynchronisatieBericht**
Deze service dient alle ondersteunde synchrone vraag-om-synchronisatieberichten te kunnen verwerken.
- **VerwerkSynchroonVrijBericht**
Deze service dient alle ondersteunde synchrone vrije berichten te kunnen verwerken.
- **VerwerkTriggerbericht**
Deze service dient het triggerbericht te kunnen verwerken, indien dit wordt ondersteund.

Het staat een systeem vrij om naast deze services ook nog andere services voor StUF-berichten te ondersteunen. Hiervoor dient het systeem dan zijn eigen wsdl te definiëren.

De wsdl's voor de bovengenoemde services worden per berichtcatalogus gemaakt. De wsdl's voor ontvangAsynchroon krijgen als naam sss_ontvangAsynchroon_bbb.wsdl met bbb de naam van de berichtcatalogus ('vraagAntwoord' en 'mutatie' voor de twee hierboven gedefinieerde berichtcatalogi). De wsdl's met het <portType> verwerkSynchroneKennisgeving krijgen als naam sss_verwerkSynchroneKennisgeving_bbb.wsdl met bbb de naam van de berichtcatalogus. De wsdl's voor verstrekSynchronisatieBericht krijgen als naam sss_verstrekSynchronisatieBericht.wsdl. Er wordt vooralsnog niet voorzien dat een andere berichtcatalogus dan mutatie ook synchronisatieberichten gaat definiëren, zo ja, dan krijgt deze wsdl in zijn naam de berichtcatalogus. De wsdl's voor beantwoordVraag krijgen als naam sss_beantwoordVraag.wsdl. Hier geldt hetzelfde als voor de sss_verstrekSynchronisatiebericht.wsdl. Er wordt dus vooralsnog niet voorzien dat een andere berichtcatalogus dan vraagAntwoord ook beantwoordVraagberichten gaat definiëren. De wsdl voor verwerkSynchroonVrijBericht krijgt weer als naam sss_verwerkSynchroonVrijBericht_bbb.wsdl, omdat in verschillende berichtcatalogi vrije berichten kunnen worden gedefinieerd. De laatst genoemde wsdl kan alleen voorkomen in overige berichtcatalogi. De service VerwerkTriggerbericht is sectomodelonafhankelijk en komt in geen enkele berichtcatalogus voor. Deze generieke service is gespecificeerd in het bestand stuf0310.services.wsdl van de StUF-onderlaag.

Binnen wsdl's kan daarnaast nog de naam van de actor of de referentiecomponent die de wsdl hoort te implementeren worden toegevoegd. Denk bijvoorbeeld aan de volgende actoren:

- gemeente
- lv
- afnemer
- intermediair
- zaaksysteem

De wsdl 'bg0310_ontvangAsynchroon_vraagAntwoord_gemeente.wsdl' zou bijvoorbeeld door een gemeente geïmplementeerd moeten worden.

3.5 Overkoepelend schema voor het valideren van berichten

De berichtdefinities liggen voor een sectormodel nu vast in verschillende berichtcatalogi. Voor het valideren van berichten is dit niet handig. Dan is er behoefte aan één schema dat alle berichtdefinities voor een sectormodel bevat. Zo'n schema is eenvoudig te maken door het msg-schema van elke berichtencatalogus via include op te nemen in een overkoepelend schema. Dit schema wordt opgenomen in de folder sss en heeft als naam sss_msg_totaal.xsd. Bij elke toevoeging van een berichtcatalogus zal ook dit schema wijzigen door het toevoegen van een include voor die berichtcatalogus.

4 Koppelvlakken

In het vorige hoofdstuk is uitgebreid gesproken over sectormodellen, berichtcatalogi en voorbeeld wsdl's. Dit zijn specificaties die nodig zijn om uiteindelijk concrete koppelvlakken te specificeren en te implementeren. In feite specificeert een *berichtcatalogus* samen met zijn voorbeeld-wsdl's een verzameling services waarvan een systeem moet aangeven in hoeverre het deze implementeert in voor dat systeem specifieke wsdl's. In de systeem-wsdl's worden de voorbeeld-wsdl's teruggesneden tot de operations van dat systeem. Wanneer het systeem fysiek een andere technologie gebruikt dan WSDL (bijvoorbeeld CPA's in de context van ebMS) dan moet dat systeem de services die het ondersteunt toch ook publiceren als een WSDL. Dit omdat WSDL een breed geadopteerde standaard is die door nagenoeg alle specialisten in het vakgebied wordt begrepen.

Een *koppelvlak* definieert een verzameling services op basis van componenten en/of berichten uit één of meer berichtcatalogi uit één of meer sectormodellen die een systeem in zijn geheel moet implementeren of daadwerkelijk implementeert.

Er is sprake van 'moet implementeren' oftewel een *normatief* koppelvlak, als het koppelvlak een normatieve beschrijving is van functionaliteit die van systemen wordt verwacht. Er is sprake van 'daadwerkelijk implementeert' oftewel een *beschrijvend* koppelvlak, als het koppelvlak een feitelijke beschrijving is van de functionaliteit die een systeem biedt of verlangt van gebruikers van zijn services. Normatieve koppelvlakken hebben veelal geen webadres en beschrijvende koppelvlakken wel. De koppelvlakken van de Landelijke Voorziening BAG en WOZ zijn voorbeelden van een beschrijvend koppelvlak. Het koppelvlak dat de Landelijke Voorziening WOZ verwacht bij een afnemer of bij de gemeente zijn voorbeelden van normatieve koppelvlakken. In geval van een normatief koppelvlak moet een systeem in de eigen wsdl('s) de message-, portType- en binding-elementen uit de koppelvlak-wsdl integraal overnemen.

Een koppelvlak is precies de verzameling services gebaseerd op één of meer onderliggende berichtcatalogi. De onderliggende berichtcatalogi kunnen onafhankelijk van het koppelvlak bestaan maar ook specifiek voor het koppelvlak vervaardigd zijn. Ook in dat laatste geval kan er echter een relatie zijn met koppelvlak onafhankelijke berichtcatalogi.

Indien berichtcatalogi onafhankelijk van het koppelvlak zijn kunnen ze ook onafhankelijk van het koppelvlak beheerd worden, mits er nooit berichten verwijderd of gewijzigd worden uit een berichtencatalogus. In het geval van de BAG wordt er dus onderscheid gemaakt tussen een BAG-berichtencatalogus en de daarop gebaseerde BAG/WOZ en BAG/GBA koppelvlakken. Wie weet komen er in de toekomst nog koppelvlakken bij tussen de BAG en andere gemeentelijke systemen. Ook deze koppelvlakken kunnen worden gebaseerd op de BAG-berichtencatalogus. Specifiek voor het koppelvlak vervaardigde berichtencatalogi worden in strakke samenhang met het koppelvlak beheerd en de schema's en wsdl's in die berichtencatalogi worden in een eigen namespace en folder geplaatst. Daardoor kan het beheer van de onderliggende sectormodellen onafhankelijk van de koppelvlakken worden uitgevoerd. Een koppelvlak kan hierdoor een eigen versie uitbrengen. Foldernamen moeten voldoen aan de conventies die in de voorgaande en volgende hoofdstukken zijn gespecificeerd.

Koppelvlakspecificaties mogen niet worden opgenomen binnen de folder van een sectormodel of een berichtencatalogus. Deze dienen op de website van de beheerder van het betreffende koppelvlak te worden gepubliceerd of op een speciaal gereserveerde plek op GEMMA Online.

In hoofdstuk 3 is gesteld dat in een sectormodel aangegeven moet worden welk type berichten de default zijn, asynchrone of synchrone berichten. Een koppelvlak mag hier echter van afwijken en een andere default definiëren.

5 StUF XML-Schema- en foldernaam conventies

5.1 Elementnamen

Het is een best practice om bij het toekennen van namen aan elementen camelcase te hanteren. Het is daarbij van belang dat elk op zichzelf staand woord binnen de naam begint met een hoofdletter behalve de eerste letter (lowerCamelCase genoemd).

Het is van belang hier goed over na te denken. Het volgende voorbeeld illustreert dat.

Het betreft de naamgeving van het element 'statusNotificatie' en de vraag is of het niet juist 'statusnotificatie' moet zijn. Op het eerste gezicht lijkt dat niet zo van belang maar bij nader inzien

zit er een subtiel semantisch verschil tussen 'statusnotificatie' en 'statusNotificatie'. Bij de eerste betreft het een 'notificatiebericht waarin de status wordt gemeld' terwijl het bij de tweede gaat om een bericht waarin 'de status van een notificatie' wordt gemeld'.

Elementen die uit een andere entiteit in een entiteit zijn platgeslagen krijgen een prefix die gelijk is aan de mnemonic van de entiteit waaruit ze afkomstig zijn gevolgd door een '.' (punt). Een goed voorbeeld is 'inp.geboorteplaats'.

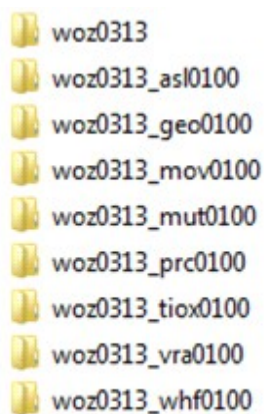
5.2 Namen van complexTypes en simpleTypes

Ook bij namen van complexTypes en simpleTypes hanteren we camelcase. Daarbij begint echter elk op zichzelf staand woord binnen de naam met een hoofdletter, dus ook het eerste woord (UpperCamelCase of PascalCase genoemd). Het moge duidelijk zijn dat het ook hier van belang is goed na te denken over de naam.

5.3 Foldernamen

Voor de benaming van de sectormodel- en koppelvlakfolders worden verkorte namen gebruikt. Dus i.p.v. 'aansluitproces0100' juist 'asp0100' waarbij het deel voor het versienummer gelijk is aan de in het koppelvlak of sectormodel gebruikte namespaceprefix.

De verwachting is dat dit gezien het grote aantal verwachte koppervlakken op een gegeven moment kan leiden tot naamconflicten. Mogelijk komen er meerdere koppervlakken die eenzelfde prefix willen hanteren. Een prefix mag echter uit meer dan 3 karakters bestaan waardoor dit probleem al wordt geminimaliseerd. Door echter vóór de verkorte naam van een koppervlakfolder de verkorte naam van het gerelateerde sectormodel als prefix toe te voegen gevolgd door een '_' worden conflicten zeker voorkomen. Zo wordt de naam van de folder 'zds0120' dan 'zkn0310_zds0120'. Dit zorgt er meteen voor dat in een op naam gesorteerde folderstructuur de koppervlakken die gerelateerd zijn aan een sectormodel ook bij dat sectormodel staan zoals je hieronder kunt zien



- woz0313
- woz0313_asl0100
- woz0313_geo0100
- woz0313_mov0100
- woz0313_mut0100
- woz0313_prc0100
- woz0313_tiox0100
- woz0313_vra0100
- woz0313_whf0100

Voor koppervlakken die aan meerdere sectormodellen zijn gekoppeld moet een keuze gemaakt worden met welk sectormodel het koppervlak het meest verbonden is. De sectormodelcode van dat sectormodel wordt dan in de naam van het koppervlak verwerkt.

5.4 Naamgevingsconventie geresolvide schema's

Geresolvide schema's hanteren de volgende naamgevingsconventie.

De naam van een koppelvlakfolder met de geresolvd schema's bestaat uit de verkorte naam van het gerelateerde sectormodel gevolgd door een '_', de verkorte naam van het koppelvlak en '_resolved'. Dus bijv. 'zkn0310_zds0120_resolved'. Dit zorgt er meteen voor dat in een op naam gesorteerde folderstructuur de koppelvlakken die gerelateerd zijn aan een sectormodel ook bij dat sectormodel staan en tevens dat meteen duidelijk is welke koppelvlakken resolved gepubliceerd zijn.

Elk geresolvd schema of WSDL in deze folder wordt voorafgegaan door de verkorte naam van het koppelvlak. Indien het schema een andere target namespace bevat wordt de naam van het schema aangevuld met een '_' en de verkorte naam van het sectormodel of onderlaagversie waartoe het behoort. Het schema dat als targetnamespace de namespace van het koppelvlak bevat en dus ook de berichten in die namespace krijgt nog de toevoeging '_msg'. Tenslotte krijgt elk schema ook nog de toevoeging '_resolved.xsd'.

WsdL bestanden worden (nog) niet geresolved en hun naam blijft dan ook ongewijzigd.

In hoofdstuk 7 vind je enkele voorbeelden.

5.5 uri-strategie

De namespace-identifiers moeten voldoen aan de volgende uri-strategie:

- de uri start met 'http://';
- dit wordt gevolgd door 'www.stufstandaarden.nl' of een identificatie van de beherende organisatie. De voorkeur gaat echter uit naar de eerste optie aangezien deze onafhankelijk is van organisatie en dus geen last heeft van naamswijzigingen. Dat laatste bijv. als de beherende organisatie hernoemd wordt maar ook als de standaard bij een andere organisatie wordt ondergebracht;
- dit wordt vervolgens weer gevolgd door '/sectormodel/' of '/koppelvlak/';
- optioneel want alleen in het geval van een koppelvlak wordt dit gevolgd door sss, zijnde de sectormodelcode waarmee het koppelvlak verbonden is in kleine letters (tevens de in de gerelateerde schema's gebruikte namespaceprefix) gevolgd door de versie van dat sectormodel;
- daarna volgt sss, zijnde de sectormodelcode, of kkk, zijnde de koppelvlakcode in kleine letters (tevens de in de gerelateerde schema's gebruikte namespaceprefix) gevolgd door de sectormodel- of koppelvlakversie;
- tenslotte kan daar nog '/' gevolgd door een datum in het formaat 'jjjjmmdd' aan toegevoegd worden.

Hieronder enkele voorbeelden:

- <http://www.stufstandaarden.nl/sectormodel/zkn0320>
- <http://www.stufstandaarden.nl/koppelvlak/zkn0310/zds0100>
- <http://www.stufstandaarden.nl/sectormodel/woz0313>
- <http://www.stufstandaarden.nl/koppelvlak/woz0313/mut0100/20160113>

De namespace-identificatie hoeft, zoals wel vaker bij uri's, geen fysiek webadres te zijn. Documentatie

5.6 Document

5.6.1 Patch informatie

Elk XML-schema en wsdl bestand dient te worden voorzien van een 'appinfo' element met de volgende structuur:

```
<appinfo>
  <StUF:onderdeel>xxxxxxxxxxxxxxxxxxxxxxxx</StUF:onderdeel>
  <StUF:patch>nn</StUF:patch>
  <StUF:patchdatum>jjjjmmdd</StUF:patchdatum>
  <StUF:schemaversie>nn</StUF:schemaversie>
</appinfo>
```

In een XML-Schema bestand wordt deze structuur geplaatst in het 'annotation' element dat het eerste element is in het 'schema' element. In een wsdl bestand wordt deze structuur geplaatst in het 'documentation' element in het 'definitions' element.

Het element 'onderdeel' wordt daarbij gevuld met de namespace identifier van het onderdeel waar het betreffende XML-Schema of wsdl bestand deel van uitmaakt. Een onderdeel kan een koppelvlak, een sectormodel maar ook een onderlaag zijn. Het schema 'stuf0301.xsd' behoort samen met de andere stuf0301 schema's en wsdl's dus tot het onderdeel 'StUF 3.01 onderlaag' dat geïdentificeerd wordt met de namespace identifier '<http://www.egem.nl/StUF/StUF0301>'. **Let op!** Een XML-schema of wsdl bestand dat als targetNamespace identifier '<http://www.egem.nl/StUF/StUF0301>' heeft kan deel uitmaken van een onderdeel dat als namespace identifier 'http://www.egem.nl/StUF/sector/bg/0310' heeft.

Het element 'patch' bevat het nummer van de patch waar het XML-schema of wsdl bestand deel van uitmaakt. Indien voor een onderdeel een patch wordt uitgebracht wordt in alle XML-schema en wsdl bestanden die deel uitmaken van dat onderdeel de waarde van dit element aangepast. In de XML-schema en wsdl bestanden van de eerste versie van een onderdeel heeft dit element de waarde '00'.

Het element 'patchdatum' bevat de datum waarop de patch is uitgebracht. Indien voor een onderdeel een patch wordt uitgebracht wordt in alle XML-schema en wsdl bestanden die deel uitmaken van dat onderdeel de waarde van dit element aangepast. Voor de XML-schema en wsdl bestanden die voor het eerst geïntroduceerd worden is de waarde van dit element gelijk aan de datum waarop het onderdeel wordt gepubliceerd. Het formaat van dit element heeft het formaat 'jjjjmmdd'.

Het element 'schemaversie' kan voor elk XML-schema en wsdl bestand binnen een onderdeel afwijken. Het wordt alleen met 1 opgehoogd als er daadwerkelijk wijzigingen zijn aangebracht in het betreffende bestand. Initieel heeft dit element de waarde 0.

Elk onderdeel kent een eigen 'patch' en 'patchdatum' waarde. Een wijziging in de bg0310 schema's betekent dus niet automatisch dat de 'appinfo' structuur voor de XML-Schema en wsdl bestanden in de StUF onderlaag wordt aangepast. Echter een wijziging in een van de StUF 3.01 schema's betekent niet alleen dat de 'appinfo' structuur van alle StUF 3.01 schema's en wsdl's moet worden

aangepast maar ook de 'appinfo' structuur van alle daarboven liggende onderdelen (sectormodellen en koppelvlakken).

6 Illustratie

Om het bovenstaande verhaal te illustreren passen we de best practices toe op het sectormodel bg0310. De opdeling van de schema's van bg0310 is weergegeven in Afbeelding 1 op pagina 32. Het plaatje bestaat uit vier lagen waarvan de onderste drie lagen bij het sectormodel bg0310 horen.

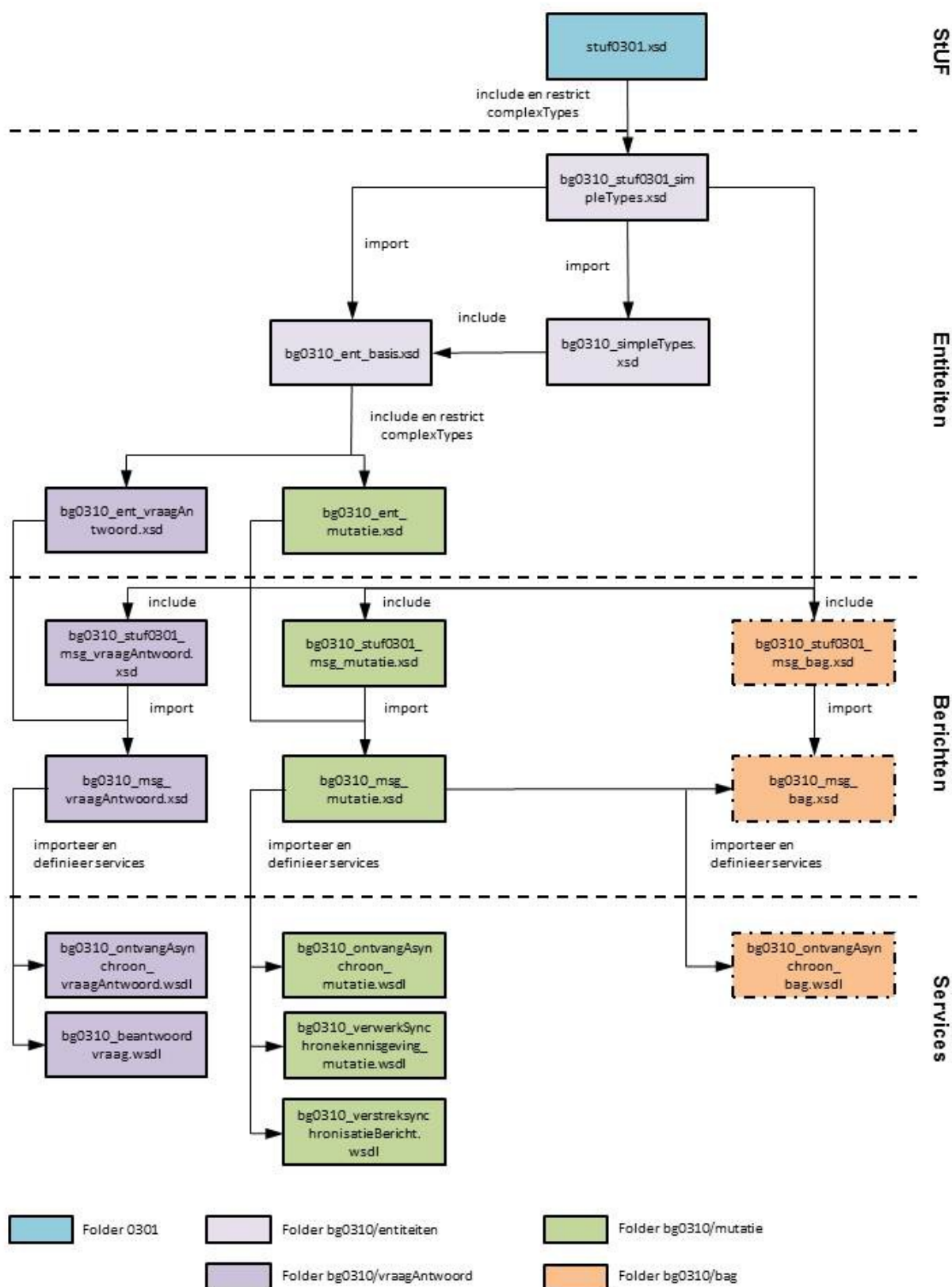
Voor de volledigheid beginnen we in de bovenste laag met het stuf0301.xsd schema dat onderdeel is van de generieke StUF-standaard. Dit schema is de basis waarop alle sectormodellen worden gebaseerd.

In de tweede laag staan de schema's voor het definiëren van de verschillende complexTypes voor de entiteitstypen van het sectormodel bg0310. De belangrijkste schema's zijn bg0310_ent_basis.xsd met de basis- en kerngegevens-complexTypes en de schema's met de daarvan afgeleide complexTypes gebruikt binnen de berichtcatalogi voor vraag/antwoordberichten en mutatieberichten. De simpleTypes en de daarvan afgeleide complexTypes met de attributes StUF:noValue en StUF:exact worden gedefinieerd in een apart schema bg0310_simpleTypes.xsd. Daarnaast zijn er nog wat restrictions nodig op complexTypes gedefinieerd in StUF. Deze worden gedefinieerd in het schema bg0310_stuf0301_simpleTypes.xsd.

In de derde laag staan de schema's voor het definiëren van de berichtelementen van de twee standaard berichtcatalogi die de kern vormen van het sectormodel bg0310, namelijk de vraagAntwoord- en mutatiecatalogus. Voor de berichtelementen zijn daarbij restrictions nodig op StUF-complexTypes voor stuurgegevens en parametersVraag. De berichtcatalogi schema's, herkenbaar aan “_msg” in hun naam doen een include van de schema's met de complexType definities voor vraag/antwoord en mutaties of een include van de berichtcatalogus met mutaties.

In de onderste laag staan de wsdl's voor de in StUF gedefinieerde services voor een berichtcatalogus.

Bij de BAG-berichtcatalogus is indertijd besloten deze toe te voegen aan bg0310. Er is toen simpelweg een folder bag in de folder bg0310 toegevoegd met de schema's bg0310_stuf0301_msg_bag.xsd en bg0310_msg_bag.xsd. Het was in dit geval niet nodig om nog andere schema's toe te voegen omdat er geen nadere restrictions werden gedefinieerd op de complexTypes in bg0310_ent_mutatie.xsd. De folder bag bevat ook een voorbeeld-wsdl voor de ontvangAsynchroon service (bg0310_ontvangAsynchroon_bag.wsdl). Daarnaast is in het schema bg0310_msg_totaal in de folder bg0310 tevens een include opgenomen van bg0310_msg_bag.xsd. Bij het toevoegen van een nieuwe berichtcatalogus wijzigen de bestaande wsdl's en schema's niet met uitzondering van het schema bg0310_msg_totaal.xsd ten behoeve van de berichtvalidatie. Voor de leesbaarheid hebben we het schema bg0310_msg_totaal.xsd en de bijbehorende include-pijlen weggelaten in de onderstaande figuur.



Afbeelding 1

7 Naamgevings- en folderstructuurconventie

Hieronder vind je een overzicht van de naamgevings- en folderstructuurconventie in zijn meest complete vorm zoals deze in dit document is beschreven. De folders zijn vet weergegeven.

sss

sss_msg_totaal.xsd

entiteiten

sss_simpleTypes.xsd

sss_stuf0310_simpleTypes.xsd

sss_iii_simpleTypes.xsd

sss_ent_basis.xsd

sss_iii_ent.xsd

mutatie

sss_simpleTypes_mutatie.xsd

sss_stuf0310_simpleTypes_mutatie.xsd

sss_iii_simpleTypes_mutatie.xsd

sss_ent_mutatie.xsd

sss_iii_ent_mutatie.xsd

sss_stuf0301_msg_mutatie.xsd

sss_msg_mutatie.xsd

sss_ontvangAsynchroon_mutatie_aaa.wsdl

sss_verstrekSynchronisatieBericht_mutatie_aaa.wsdl

sss_verwerkSynchroneKennisgeving_mutatie_aaa.wsdl

vraagAntwoord

sss_simpleTypes_vraagAntwoord.xsd

sss_stuf0310_simpleTypes_vraagAntwoord.xsd

sss_iii_simpleTypes_vraagAntwoord.xsd

sss_ent_vraagAntwoord.xsd

sss_iii_ent_vraagAntwoord.xsd

sss_stuf0301_msg_vraagAntwoord.xsd

sss_msg_vraagAntwoord.xsd

sss_beantwoordVraag_aaa.wsdl

sss_ontvangAsynchroon_vraagAntwoord_aaa.wsdl

bbb

sss_simpleTypes_bbb.xsd

sss_stuf0310_simpleTypes_bbb.xsd

sss_iii_simpleTypes_bbb.xsd

sss_ent_bbb.xsd

sss_iii_ent_bbb.xsd

sss_stuf0301_msg_bbb.xsd

sss_msg_bbb.xsd

sss_ontvangAsynchroon_bbb_aaa.wsdl
 sss_verwerkSynchroneKennisgeving_bbb_aaa.wsdl
 sss_verwerkSynchroonVrijBericht_bbb_aaa.wsdl

sss_kkk

kkk_msg_totaal.xsd

entiteiten

kkk_simpleTypes.xsd
 kkk_stuf0301_simpleTypes.xsd
 kkk_sss_simpleTypes.xsd
 kkk_iii_simpleTypes.xsd
 kkk_ent_basis.xsd
 kkk_iii_ent.xsd

mutatie

kkk_simpleTypes_mutatie.xsd
 kkk_stuf0310_simpleTypes_mutatie.xsd
 kkk_sss_simpleTypes_mutatie.xsd
 kkk_iii_simpleTypes_mutatie.xsd
 kkk_ent_mutatie.xsd
 kkk_sss_ent_mutatie.xsd
 kkk_iii_ent_mutatie.xsd
 kkk_stuf0301_msg_mutatie.xsd
 kkk_msg_mutatie.xsd
 kkk_ontvangAsynchroon_mutatie_aaa.wsdl
 kkk_verstrekSynchronisatieBericht_mutatie_aaa.wsdl
 kkk_verwerkSynchroneKennisgeving_mutatie_aaa.wsdl

vraagAntwoord

kkk_simpleTypes_vraagAntwoord.xsd
 kkk_stuf0310_simpleTypes_vraagAntwoord.xsd
 kkk_sss_simpleTypes_vraagAntwoord.xsd
 kkk_iii_simpleTypes_vraagAntwoord.xsd
 kkk_ent_vraagAntwoord.xsd
 kkk_sss_ent_vraagAntwoord.xsd
 kkk_iii_ent_vraagAntwoord.xsd
 kkk_stuf0301_msg_vraagAntwoord.xsd
 kkk_msg_vraagAntwoord.xsd
 kkk_beantwoordVraag_aaa.wsdl
 kkk_ontvangAsynchroon_vraagAntwoord_aaa.wsdl

bbb

kkk_simpleTypes_bbb.xsd
 kkk_stuf0310_simpleTypes_bbb.xsd
 kkk_sss_simpleTypes_bbb.xsd
 kkk_iii_simpleTypes_bbb.xsd
 kkk_ent_bbb.xsd

kkk_iii_ent_bbb.xsd
kkk_stuf0301_msg_bbb.xsd
kkk_msg_bbb.xsd
kkk_ontvangAsynchroon_bbb_aaa.wsdl
kkk_verwerkSynchroneKennisgeving_bbb_aaa.wsdl
kkk_verwerkSynchroonVrijBericht_bbb_aaa.wsdl

sss_kkk_resolved

kkk_msg_resolved.xsd
kkk_sss_resolved.xsd
kkk_iii_resolved.xsd
kkk_stuf0301_types.wsdl
kkk_stuf0301_services.wsdl
kkk_ontvangAsynchroon_mutatie_aaa.wsdl
kkk_verstrekSynchronisatieBericht_mutatie_aaa.wsdl
kkk_verwerkSynchroneKennisgeving_mutatie_aaa.wsdl
kkk_beantwoordVraag_aaa.wsdl
kkk_ontvangAsynchroon_vraagAntwoord_aaa.wsdl
kkk_ontvangAsynchroon_bbb_aaa.wsdl
kkk_verwerkSynchroneKennisgeving_bbb_aaa.wsdl
kkk_verwerkSynchroonVrijBericht_bbb_aaa.wsdl

- sss staat voor de sectormodelcode in kleine letters (tevens de in de gerelateerde schema's gebruikte namespaceprefix) gevolgd door de sectormodelversie.
- kkk staat voor de koppelvlakcode in kleine letters (tevens de in de gerelateerde schema's gebruikte namespaceprefix) gevolgd door de koppelvlakversie.
- iii staat voor een gerelateerde sectormodelcode in kleine letters (tevens de in de gerelateerde schema's gebruikte namespaceprefix) gevolgd door de sectormodelversie.
- bbb staat voor de naam van een niet standaard berichtcatalogus.
- aaa naam van de actor of referentie die de wsdl hoort te implementeren.